

An aerial photograph of a dense, vibrant green forest. A dark asphalt road curves through the lower portion of the image, with a small blue car visible on it. A river flows through the forest, following the curve of the road. The overall scene is lush and natural.

RAPPORT D'IMPACT 2021

DE L'EXERCICE 2020



EN COLLABORATION
AVEC NOS INVESTISSEURS
ET NOS PARTENAIRES,
NOUS DÉVELOPONS,
CONSTRUISONS,
MODERNISONS
& EXPLOITONS
À LONG TERME DES
INFRASTRUCTURES
DURABLES
QUI AMÉLIORENT
LA QUALITÉ DE VIE
DES POPULATIONS.

SOMMAIRE

AVANT-PROPOS _____ 3

- └─ Message du PDG et fondateur
Thierry Déau

SYNTHÈSE _____ 4 / 5

L'ANNÉE 2020 À LA LOUPE _____ 6 / 14

- └─ Centrés sur nos objectifs _____ 6
- Infrastructure sociale - Étude de cas _____ 9
- Carte des actifs et projets _____ 12
- Participer à la lutte
contre la COVID-19 _____ 14

UNE STRATÉGIE AU SERVICE DE L'IMPACT _____ 15 / 22

- └─ Les 5 piliers de notre stratégie
de développement durable _____ 16
- Notre comité de mission _____ 17
- Hôpital de Bursa _____ 20
- Aéroports de Madagascar _____ 21

SIMPL. _____ 23

- └─ Voir les progrès, améliorer les performances

RÉSULTATS D'IMPACT _____ 24 / 27

- └─ Résultats globaux - MI _____ 24
- MIEII - MIEIII _____ 25
- MINAII - MINAIII _____ 26
- MT - MIAF _____ 27

CHIFFRES OPÉRATIONNELS _____ 28

Port de Calais - France (© marcin-jozwiak)



Couverture : D4 - République tchèque

#PositiveImpact
#ActingForFutureGenerations
#UNSDGs
#Inclusion

WWW.MERIDIAM.COM
meridiam@meridiam.com



16 ANS
FONDÉE EN 2005

PLUS DE
70
MILLIARDS D'USD
INVESTIS

PLUS DE
8 MILLIARDS D'USD
D'ACTIES SOUS GESTION

PLUS DE
7
MILLIARDS D'USD
INVESTIS EN 2020

300 EMPLOYÉES
A TRAVERS
25 PAYS
DONT 150 DANS DES SOCIÉTÉS DE PROJET - 31 NATIONALITÉS

PLUS DE
90
PROJETS ET ACTIFS EN COURS DE
DÉVELOPPEMENT, CONSTRUCTION
OU EXPLOITATION

9 BUREAUX
DANS LE MONDE

PARIS - NEW YORK - ISTANBUL - TORONTO - DAKAR - LUXEMBOURG - VIENNE - ADDIS-ABABA - AMMAN

PLUS DE
170 000
EMPLOIS DIRECTS & INDIRECTS CRÉÉS



Je suis très heureux de vous présenter le Rapport d'Impact 2020 de Meridiam. Vous y découvrirez l'impact concret de nos investissements sur les populations et l'environnement pour l'année 2020. Il détaille aussi les performances de nos fonds selon notre méthodologie propriétaire en matière d'ESG (critères environnementaux, sociaux et de gouvernance) et d'impact fondée sur les Objectifs de Développement Durable de l'ONU (ODD ou SDG). Vous en apprendrez enfin davantage sur notre stratégie et nos résultats en matière d'impact à travers des exemples concrets.

L'année 2020 a été exceptionnelle. La pandémie de COVID-19 a d'abord et avant tout infligé de lourdes pertes humaines à travers le monde. Mais elle a aussi provoqué des dégâts économiques d'une ampleur inédite depuis la Deuxième guerre mondiale. **Nous avons dû et nous nous adapter pour protéger notre personnel, tout en continuant à mener à bien notre mission qui consiste à développer, financer et gérer sur le long terme des infrastructures durables.** La pandémie a mis en lumière les inégalités de notre société actuelle en frappant plus durement les plus pauvres. Alors que le monde se remet lentement, les infrastructures durables peuvent aider à combler l'écart entre les populations et permettre aux plus défavorisés d'accéder à des besoins essentiels et bénéficier d'opportunités sociales et économiques autrement inaccessibles.

Et en cette année 2020 des plus chaotiques, nous avons investi 7 milliards de dollars supplémentaires dans des infrastructures essentielles sur les trois continents où nous sommes présents. Nous avons remporté des contrats pour construire près de 1 000 km de nouvelles routes au Kenya, au Gabon et en République tchèque. Des routes qui vont accroître les connexions entre les peuples, participer à la croissance et à la régénération économique

DÉFINIR LA NORME EN MATIÈRE D'IMPACT

des pays et des régions, tout en améliorant la sécurité et en réduisant les embouteillages et la pollution environnementale. Nos projets emblématiques dans le domaine de la santé, comme l'hôpital Felix Bulnes à Santiago du Chili, qui a ouvert ses portes en avril, permettent à des millions de personnes d'accéder à des soins de qualité et contribuent à améliorer la santé de la population dans certaines des collectivités les plus pauvres. Nous avons investi près d'un milliard d'euros dans le domaine de l'éducation au Pays de Galles ou en Finlande. Ces nouvelles écoles seront construites dans le respect des normes environnementales et sociales les plus strictes, à l'aide des dernières technologies afin de réduire la consommation d'énergie et les émissions de carbone et d'améliorer la qualité de l'air dans l'environnement intérieur et les espaces d'apprentissage.

ESG, investissement responsable, éthique et capitalisme des parties prenantes... Tous ces mots faisaient déjà partie du vocabulaire du monde des investissements avant la pandémie. Aujourd'hui, ils font l'objet d'une attention encore plus importante et leur résonance est toujours plus forte que ce soit auprès du grand public, des consommateurs ou des investisseurs. Les investisseurs et les épargnants doivent donc d'autant plus se méfier du « greenwashing » et se poser quelques questions fondamentales.

Les gestionnaires de fonds et d'actifs apposent-ils un label ESG sur leurs activités sans procédures ni initiatives concrètes, sans définir précisément leurs objectifs ? « L'étiquette ESG » s'applique-t-elle à tous les actifs sous gestion d'une entreprise ou seulement à une petite partie d'entre eux ? Les professionnels de l'investissement et les gestionnaires de portefeuilles sont-ils responsables des performances ESG. Leur rémunération dépend-elle de la réalisation de ces objectifs ?

Chez Meridiam, nous savons d'expérience que l'énergie déployée pour créer de l'impact est à la mesure du résultat obtenu. Nous mettons en place des plans d'action rigoureux en matière d'investissement pour maximiser leur impact tant au niveau économique, social qu'environnemental. L'ESG et plus encore l'impact ont toujours

été au cœur de notre stratégie et de nos investissements depuis la création de l'entreprise en 2005. La rémunération de nos collaborateurs dépend à la fois de l'atteinte d'objectifs en matière d'impact et financiers. Nous plaçons toujours ces deux critères au même niveau.

Nous sommes convaincus que l'on peut pleinement créer de l'impact à partir d'un modèle économique rentable et bénéfique pour toutes les parties prenantes. **Et nous avons la ferme conviction, en tant que société à mission de long terme qui gère des actifs sur 20, 30, 40, et même 50 ans, que les infrastructures qui procurent des bénéfices sociaux et environnementaux sont celles qui peuvent générer de la valeur à long terme.**

Aujourd'hui, il existe un large éventail de règles et de procédures déroutantes en cours de développement en matière d'ESG, dont d'ailleurs de nombreux organismes et pays se disputent l'autorité. Les normes internationales d'information financière (IFRS) se distinguent par un ensemble de principes visant à intégrer l'ESG dans les pratiques comptables, tandis que le nouveau Règlement sur la taxonomie et la Directive sur la publication d'informations extra-financières (NFRD) de l'Union Européenne entendent inscrire dans la loi des normes ESG. Quant au régulateur américain, il adopte une vision unidimensionnelle dans certains domaines comme le changement climatique qui ne tient compte que de l'impact en termes de risque pour l'investissement. Cette approche est pour le moment assez déconnectée de celle répandue en Europe, qui mesure aussi l'impact de l'investissement sur son environnement dans une logique dite de « double matérialité ». Mais ce qui est quasiment certain, c'est que les normes et règles en matière d'ESG vont devenir plus strictes. Chez Meridiam, **nous cherchons constamment à accroître notre impact** et faisons évoluer de façon continue notre stratégie en la matière, pour être plus performant et plus efficace. **Et nous avons la conviction que l'avenir sera écrit par ceux qui placent l'humain et la planète – finalement le « bien commun » - au cœur de leurs actions.**

THIERRY DÉAU

Fondateur et PDG de Meridiam

SYNTHÈSE



Faculté de droit de Barcelone - Espagne

Meridiam s'engage à créer des infrastructures durables qui améliorent la qualité de vie des populations. Cette mission est la nôtre depuis 2005 et elle n'a pas perdu de sa force. L'impact a toujours été au cœur de chacune de nos actions.

✚ Nous construisons et exploitons des infrastructures de mobilité qui transportent rapidement et en toute sécurité les personnes et les biens, tout en respectant l'environnement et la collectivité. Ce sont par exemple des routes, des Lignes à Grande Vitesse, des aéroports, des tramways, des tunnels ou encore des bornes de recharge pour véhicules électriques. Nous construisons aussi des infrastructures sociales qui sont au cœur des préoccupations et des besoins de la collectivité : des écoles/universités, des hôpitaux, des tribunaux. Nous développons enfin des infrastructures en faveur de la transition énergétique et de l'environnement, qui connectent les populations à de l'électricité propre, renouvelable et à un prix abordable. Des projets qui exploitent l'énergie solaire, hydroélectrique, géothermique, de la biomasse et diminuent la consommation électrique.

Meridiam investit sur le long terme. Nos infrastructures sont conçues pour résister au passage du temps et répondre à des besoins essentiels pendant plusieurs décennies.

Nous voulons que nos investissements soient utiles et apportent des solutions concrètes aujourd'hui, mais aussi pour les générations futures. Par exemple, en 2020, nous avons commencé à travailler avec notre partenaire

ENGIE sur un contrat de 50 ans qui participe à la transition de l'université de l'Iowa vers un campus zéro émission. Notre mission est ainsi de concevoir, construire, moderniser et exploiter sur le long terme des infrastructures qui amélioreront la vie des populations pour les décennies à venir.

⇒ **Mobilité des biens & des personnes**

⇒ **Infrastructure sociale**

⇒ **Transition écologique & environnement**

Nous sommes présents dans le monde entier. À travers nos fonds nous développons, finançons et exploitons des infrastructures essentielles en Europe, en Afrique et en Amérique.

L'hôpital Felix Bulnes de Santiago du Chili, qui a ouvert ses portes en 2020, est notre premier projet d'infrastructure en Amérique latine. Il s'ajoute aux 55 établissements de santé que nous gérons déjà dans le monde entier. Nous avons la conviction que des infrastructures durables peuvent améliorer de manière significative la vie des populations dans les pays développés comme dans les pays émergents. Que ce soit en créant de nouvelles écoles et crèches pour 4 000 enfants dans la deuxième plus grande ville de Finlande, Espoo⁽¹⁾, en développant la plus grande

usine de biomasse d'Afrique de l'Ouest⁽²⁾ pour alimenter en électricité 1,7 million d'habitants en Côte d'Ivoire, ou en construisant un monorail voué à transporter rapidement et en toute sécurité 9 000 passagers chaque jour entre Miami Beach et le centre-ville de Miami.

Nous bâtissons des infrastructures nouvelles (projets greenfields).

Nous assurons ainsi à nos investisseurs et nos partenaires le contrôle total sur le projet dès sa conception. Notre équipe gère étroitement nos projets d'infrastructure, des matières premières à la main-d'œuvre, pour en maximiser l'efficacité et le rendement global. Quant à l'impact, il fait partie intégrante de notre attention et décisions pendant toute la durée de vie de nos actifs.


Des infrastructures qui ont de l'impact

Nous avons la conviction que bâtir des infrastructures qui améliorent la vie des populations, commande d'examiner avec la plus grande attention chacun des impacts de ces ouvrages. Ces infrastructures devront évidemment se conformer aux normes les plus strictes en matière d'efficacité énergétique et réduire au minimum leur empreinte environnementale. C'est le cas des projets qui tiennent compte de la diversité

* Pour les chiffres opérationnels, voir la page 28

1. https://www.espool.fi/en-US/Jobs_and_Enterprise/Locate_in_Espoo/Why_Espoo

2. <https://alternativeafrica.com/2019/12/12/Ivory-coast-sign-concession-agreement-for-the-largest-biomass-plant-in-west-africa/>



1,7 MILLION

DE PERSONNES

 alimentées en électricité

 grâce à la biomasse

 en Côte d'Ivoire



9 000

PASSAGERS/JOUR

 entre Miami Beach

 et le centre de Miami



de la main-d'œuvre, de ceux qui fournissent des services essentiels aux collectivités rurales et bénéficient aux populations défavorisées.

Le projet géothermique de Tulu Moye forme ainsi actuellement 40 jeunes de la région éthiopienne d'Oromia en plomberie et en électricité. Une fois qu'elle sera construite, ces jeunes travailleront dans la centrale géothermique et utiliseront leurs compétences au service de la collectivité.


Fin 2019, nous avons adopté le statut de société à mission en France en intégrant des objectifs sociaux et environnementaux à nos objectifs globaux. Nous devrions obtenir le statut de Benefit Corporation aux États-Unis en 2021 et ferons de même dans tous les pays où nous sommes présent. Nous formalisons ainsi notre engagement à évaluer notre impact et à en rendre compte.

Les objectifs de développement durable (ODD) des Nations Unies sont au cœur de nos objectifs et de notre fonctionnement. Ils façonnent notre stratégie et sont alignés avec nos projets dans les

domaines de la mobilité, des infrastructures sociales, de la transition écologique et de l'environnement.

Nous plaçons nos objectifs d'impact et nos objectifs financiers sur un pied d'égalité. En tant qu'investisseur de long terme, qui construit et exploite des infrastructures de service public pendant plusieurs décennies, nous savons que cette approche a du sens d'un point de vue financier. Nous avons toujours refusé d'investir, et nous continuerons de le faire, dans des projets qui sont contraires à l'évolution que connaît notre planète, comme les centrales à charbon par exemple. Mais à l'inverse, nous développons les projets qui contribueront, pour chaque euro investi, à produire l'impact positif le plus important. Nous avons la conviction que ce sont ceux-là qui seront les plus résilients et créeront le plus de bénéfice tant sur plan environnemental, social qu'économique à la collectivité, ainsi que les meilleurs rendements pour les investisseurs⁽³⁾.

Dans notre rapport d'Impact


 L'année passée, les défis ont été énormes partout dans le monde. Sur tous les continents, la pandémie de COVID-19 a été dramatique sur les plans

humains, économiques et sociaux. Dans ce rapport, vous découvrirez que nous avons continué à fournir grâce à nos infrastructures des services publics essentiels, comme l'hôpital Felix Bulnes, qui est devenu un centre de prise en charge COVID dans l'un des quartiers les plus densément peuplés du Chili. Vous découvrirez également comment nous avons adapté nos processus et nos pratiques pour faire avancer nos projets, tout en assurant la santé et la sécurité de nos employés, en affrétant par exemple un avion pour acheminer les équipes de notre partenaire kényan à Tulu Moye, en Éthiopie, avant de les placer en quarantaine à l'hôtel.

Nous détaillons les

7 MILLIARDS \$

 investis dans de nouvelles

 infrastructures dans

 le monde et comment

 ces projets produiront des

 bénéfices tangibles.

Nous mettons aussi en

 lumière les mesures

QUI AMÉLIORENT NOS

RÉSULTATS EN MATIÈRE

D'IMPACT sur l'ensemble

 de notre portefeuille et

 comment nous continuons

 à adapter et améliorer notre

 approche pour optimiser

 nos résultats.



Barrage hydroélectrique de Kinguélé - Gabon



Centre social et de santé de Whitton Corner - Royaume-Uni

L'ANNÉE 2020 À LA LOUPE



» CENTRÉS SUR NOS OBJECTIFS

Aéroport LaGuardia de New York - États-Unis

Dans le contexte difficile de 2020, nos actifs ont montré leur grande résilience et leur caractère essentiel. Chez Meridiam, nous restons résolument tournés vers l'avenir. Les infrastructures que nous développons et créons, contribuent à soutenir l'emploi et le développement économique, tout en stimulant la reprise après la pandémie. Ces infrastructures durables seront plus que jamais nécessaires pour aider le monde à répondre aux enjeux climatiques et à bâtir une société plus juste sur le long terme.

✦ Nous sommes restés fidèles à nos convictions et à notre vision à long terme en investissant plus de 7 milliards d'USD dans de nouvelles d'infrastructures dans le monde entier. Nous avons tenu nos engagements en achevant des travaux essentiels malgré un contexte des plus difficiles. En 2020, plusieurs de

nos projets emblématiques sont entrés en service. Comme l'hôpital Felix Bulnes au Chili qui propose des services de soins et de santé à plus d'un million d'habitants, dans le quartier densément peuplé de Cerro Navia, à Santiago. L'hôpital a ouvert ses portes au début de la crise de la COVID au Chili avec

18 mois de retard en raison de la faillite fin 2018 d'Astaldi, notre précédent partenaire, qui avait mis en péril l'achèvement de cette infrastructure de santé essentielle. Mais en tenant notre engagement et en prenant en charge la fin des travaux, nous avons non seulement permis à l'hôpital de sortir de terre à un



Usine de valorisation des déchets de Gipuzkoa - Espagne



Autoroute LBJ Express - États-Unis



moment absolument crucial. Mais nous avons aussi renforcé les liens de confiance avec les autorités publiques locales et nationales, tout en veillant à ce que tous les sous-traitants soient payés et gardent leurs emplois.

Nous avons livré des infrastructures qui facilitent le transport des personnes et des biens dans un monde de plus en plus complexe.

Nous avons inauguré le Terminal B de l'aéroport LaGuardia à New York, un bâtiment de 120 000 m² plus agréable et plus grand pour les passagers, tout en diminuant son empreinte environnementale et en créant 8 000 emplois directs. Le nouveau système de gestion et de circulation des bagages, qui représente généralement la majeure partie de la

consommation énergétique d'un aéroport, a été conçu pour diminuer sa consommation d'au moins 37 % par rapport aux précédents systèmes. Quant aux plafonds, aux moquettes ou cloisons, ils ont été fabriqués à partir de matériaux recyclés, et le nouveau parking offre désormais plus de places aux véhicules à faibles émissions et dispose de bornes de recharge pour les véhicules électriques.

Nous avons innové dans le secteur de la transition énergétique. Le Complexe environnemental de Gipuzkoa est entré en service en décembre et produit assez d'électricité pour alimenter plus de 45 000 foyers dans la région de San Sebastian en Espagne grâce à la récupération de déchets non recyclables.



8 000

EMPLOIS DIRECTS
Aéroport LaGuardia
(New York)



Evergaz - France



Tunnel du port de Miami - États-Unis



Hôpital Annemasse Bonneville - France

» PROJETS 2020 (COMMERCIAL CLOSE)

ROUTE TRANSCABONAISE

Une route de 830 km qui relie la capitale Libreville au Gabon, pour stimuler l'emploi et la compétitivité mondiale de l'industrie du bois.

PARTENARIAT DANS L'ÉDUCATION AU PAYS DE GALLES

Un partenariat majeur pour la construction de nouvelles écoles et universités afin d'améliorer l'éducation, la formation, les compétences et l'emploi, tout en améliorant les normes environnementales et sociales.

NAIROBI-NAKURU

Une nouvelle route de 175 km pour améliorer la sécurité et les conditions de circulation, tout en renforçant les connections jusqu'au port de Mombasa et avec les pays voisins du Kenya.

D4

Création d'une nouvelle autoroute de 32 km et modernisation d'une portion de route de 17 km pour favoriser le développement économique et social de la région rurale de Bohême-du-Sud en République tchèque.

PORTEFEUILLE ESPAGNOL

Acquisition de sept projets, dont des hôpitaux, des routes et la faculté de droit de

Barcelone, qui renforcent notre présence et notre impact en Espagne.

EVERGAZ

Élargissement du portefeuille de centrales avec l'acquisition d'une unité de biogaz dans le département du Gers, dans le sud de la France, qui permet d'économiser 50 000 tonnes de CO₂ par an, soit l'équivalent de ce que produisent plus de 30 000 voitures.

MONORAIL DE MIAMI

Une liaison de transport public de 5,6 km qui relie les quartiers, tout en protégeant le réseau des tempêtes et de l'élévation du niveau de la mer.



**LES WAGABOX
RÉDUISENT
LES ÉMISSIONS
DE CO₂ DE
30 000
TONNES/AN
en France**

Notre partenariat avec Waga Energy a permis de lancer deux nouvelles unités WAGABOX dans des sites d'enfouissement des déchets en Normandie et en Haute-Garonne, en France. Ces deux unités produisent du biométhane à partir des déchets et remplacent l'énergie fossile pour l'équivalent de 20 000 foyers, réduisant ainsi les

émissions de CO₂ de 30 000 tonnes chaque année.

Nous avons investi dans de nouveaux projets, rassemblés des financements pour le long terme, et avons lancé de nouveaux projets innovants dans le monde entier qui amélioreront notre impact positif pour les décennies à venir.



WAGABOX - France



Usine de granulés de biomasse à Pomacle - France



ESPOO - Finlande



Université de l'Iowa - États-Unis

» PROJETS 2020 (FINANCIAL CLOSE)

ESPOO

Premier partenariat social public-privé de Finlande⁽⁴⁾: 5 écoles et 3 crèches pour améliorer l'éducation et l'apprentissage dans un environnement sain.

MONTABAUR

Développement d'un réseau de fibre optique pour stimuler la croissance économique dans 24 municipalités, soit 40 000 habitants, à 100 km de Francfort.

A465

Une liaison est-ouest rapide, sûre et stratégique entre Swansea et les Midlands pour soutenir la croissance économique et la revitalisation des vallées galloises.

SOFIA

Contrat de concession aéroportuaire pour améliorer l'impact social, économique et environnemental de la Bulgarie grâce à des nouvelles technologies et des services plus efficaces.

A49

Projet d'autoroute dans La Hesse, en Allemagne, pour améliorer la sécurité et les conditions de circulation, ainsi que le développement économique et social de la région.

OLSZTYN

Nouveau projet de valorisation des déchets en Pologne créateur d'emplois et qui diminuera de 100 000 tonnes les émissions de CO₂ par an.

IDAHO

Nouvelles installations de biogaz pour produire du gaz naturel renouvelable qui servira de carburant pour le transport, et pourrait permettre d'économiser 2 millions de gallons de diesel par an.

UNIVERSITÉ DE L'IOWA

Accompagnement de l'un des plus gros campus des États-Unis dans sa transition vers le zéro charbon d'ici 2025 et à la réduction de son impact environnemental à long terme.



» INFRASTRUCTURE SOCIALE ÉTUDE DE CAS

La santé et l'éducation sont des priorités mondiales qui font clairement partie des Objectifs de Développement Durable (ODD) des Nations Unies à travers l'ODD 3, Bonne santé et bien-être, et l'ODD 4, Éducation de qualité. Ces deux secteurs sont également au cœur des initiatives de Meridiam en matière d'infrastructures sociales. Nous développons, finançons, construisons et gérons des écoles et des universités, des logements universitaires, des centres de soin et de santé et des hôpitaux de qualité dans le monde entier pour aider les pays et la collectivité à atteindre ses objectifs en la matière.

✚ Dans la pratique, la santé et l'éducation sont liées. Par exemple, les enfants qui réussissent le mieux à l'école sont moins susceptibles de souffrir de problèmes de surpoids voire d'obésité, et de la même manière les enfants en bonne santé ont tendance à mieux réussir à l'école⁵. Quand nous développons et construisons nos infrastructures de santé et d'éducation, nous sommes extrêmement attentifs aux interactions et liens entre ces deux secteurs essentiels. Et nous adaptons en permanence nos investissements et nos initiatives afin de maximiser leur impact à long terme sur la collectivité.

Les partenariats sportifs au service de la santé des collectivités

- ⇒ Faire connaître les établissements de soins d'urgence de la collectivité
- ⇒ Désengorger les services d'urgence de l'hôpital local
- ⇒ Lutter contre les agressions à l'arme blanche grâce à des modèles positifs

L'activité physique peut améliorer la santé physique et psychologique des personnes, ce qui profite à la collectivité.

Nos centres de santé LIFT (Local Improvement Finance Trust) à Londres, Bristol, Oxford et dans le Nord-Ouest de l'Angleterre s'appuient sur le sport, et en particulier la portée et l'influence des clubs de sport locaux, pour diffuser des messages bienveillants et avoir un impact plus positif sur les résidents.

À l'ouest de Londres, le LIFT s'est associé aux Queen's Park Rangers (QPR), un club local de football, pour sensibiliser les supporters aux centres de santé locaux qui permettent



de répondre plus rapidement aux besoins en matière de soins et de désengorger les services d'urgence des hôpitaux. Douze vidéos avec les joueurs et l'équipe des QPR ont été diffusées sur Facebook, Twitter et le site Web du club. La campagne a été lancée en présence de 14 000 fans lors d'un match important du championnat, ce qui a permis de cumuler 100 000 vues à ce jour.

Cette initiative s'inspirait d'une autre menée dans le Nord-Ouest de l'Angleterre. Le LIFT s'était engagé avec la collectivité à travers un partenariat avec le club de rugby Widnes Vikings. Le message était identique : les infrastructures de santé

de proximité du LIFT font gagner du temps aux patients, diminuent la pression sur le système de la santé publique du Royaume-Uni (NHS) et permettent aux cas plus urgents d'être traités à l'hôpital. L'initiative a entraîné une hausse de la fréquentation du centre de soins d'urgence de Widnes de 25 % par rapport aux services

d'urgences hospitalières locales. Au sud de Londres, le LIFT a mis en place des initiatives afin d'aider la population locale à lutter contre les agressions à l'arme blanche en encourageant les jeunes à rester loin des gangs et à se servir du sport pour canaliser leur énergie. La campagne « Jab Don't

Stab » menée en partenariat avec le club de boxe Double Jab à New Cross a fourni du matériel de boxe aux écoles et formé les enseignants afin qu'ils enseignent la boxe à leurs élèves. Les élèves participants au programme sont devenus des exemples et des modèles pour les plus jeunes.




4 000
ÉLÈVES
dans les écoles d'ESPOO
en Finlande



Faculté de droit de Barcelone - Espagne



École KILO - Finlande

Investir dans l'éducation pour améliorer la vie des populations

- ⇒ Construire des écoles saines et durables
- ⇒ Améliorer l'éducation et les résultats à long terme
- ⇒ Soutenir la formation et l'emploi dans la collectivité

Les gouvernements et les autorités locales reconnaissent de plus en plus souvent qu'une éducation de qualité passe par des environnements scolaires sains. En 2020, nous nous sommes associés à la ville d'Espoo⁶, la deuxième plus grande ville de Finlande, dans le cadre du premier partenariat public-privé du pays en matière d'éducation⁷.

Dans le cadre de ce programme, Meridiam construit cinq écoles et trois crèches qui accueilleront 4 000 enfants. Ce développement fait partie du programme d'investissement « Schools in shape » d'Espoo et couvrira environ 15 % des besoins en matière d'éducation de la ville. Le projet poursuit quatre grands objectifs : promouvoir l'égalité et l'inclusion, mettre en place un enseignement de qualité,

améliorer l'apprentissage tout au long de la vie et proposer une éducation répondant aux besoins personnels, sociaux, culturels et économiques des élèves. Le projet de Meridiam améliorera l'environnement éducatif grâce à des espaces sains et sûrs pour les élèves et le personnel des écoles, tout en améliorant la qualité de l'air sur le site et en respectant des normes strictes en matière d'efficacité énergétique.

Au Pays de Galles, les environnements scolaires sains et durables sont perçus comme un moyen d'améliorer la réussite et les opportunités des enfants. Notre partenariat dans le domaine de l'éducation au Pays de Galles, « 21st Century Schools », va permettre la création d'écoles et d'universités utilisant des technologies innovantes pour améliorer les



Université d'État de Californie de Fresno - États-Unis

environnements éducatifs, y compris la qualité de l'air et les espaces d'apprentissage intérieurs et extérieurs, tout en mettant en place des initiatives régulières en matière de santé et de bien-être.

Le projet prévoit la création de plus de 30 établissements d'enseignement primaire, secondaire et supérieur, et concerne plus de 15 000 élèves.

Outre la création de meilleurs environnements éducatifs, il vise à apporter des bénéfices sociaux à la collectivité, notamment des emplois et des formations, en plus de faire appel aux ressources locales pour les matériaux et les fournisseurs.



L'éducation au service des plus pauvres et des plus défavorisés

- ⇒ Améliorer la participation parmi les groupes d'élèves à faibles revenus
- ⇒ Réduire les taux de décrochage chez les étudiants
- ⇒ Améliorer l'accessibilité et la santé des élèves

Les infrastructures d'éducation peuvent améliorer la vie et le bien-être des élèves à plusieurs niveaux, bien au-delà de l'enseignement en tant que tel. Uliving@Hertfordshire, notre co-entreprise de résidences étudiantes de 3 000 lits à l'Université du Hertfordshire, à Hatfield au Royaume Uni, travaille sur des initiatives visant à garantir que tous les étudiants aient accès à une éducation de qualité, quel que soit leur milieu, et y restent investis.

En 2020, pour la deuxième année consécutive, notre projet a uni ses forces à celles de l'équipe responsable de la réussite des étudiants afin

d'identifier et de soutenir les étudiants issus de milieux modestes. **L'objectif est d'aider les étudiants venant de milieux difficiles à se sentir bien accueillis et à s'engager dans l'enseignement supérieur, ainsi que de diminuer les taux de décrochage.**

Le programme fournit aux étudiants des produits de première nécessité, comme du linge de maison ou des ustensiles de cuisine, des produits de toilette, des produits de nettoyage et des bons d'achat valables dans un supermarché local. Les élèves ont déclaré que les kits les

aidaient à se sentir les bienvenus et les soulageaient de ne pas avoir à racheter ces produits du quotidien.

Uliving@Hertfordshire a aussi mis en place des initiatives pour aider les étudiants à se déplacer plus facilement et à rester en bonne santé. En septembre 2020, l'initiative Active Ride a été lancée pour permettre aux étudiants d'emprunter un vélo gratuitement pour 24 heures. Après avoir démarré avec une flotte de 12 vélos, l'initiative a investi dans 10 vélos supplémentaires, qui sont disponibles sur les deux campus.

Les établissements de santé et d'éducation dans la lutte contre la COVID

- ⇒ Améliorer la capacité d'accueil en soins intensifs des hôpitaux
- ⇒ Participer à des recherches essentielles contre la COVID
- ⇒ Utiliser les pôles communautaires pour la vaccination

Les infrastructures sociales étant l'un de nos trois principaux domaines d'investissement, nous avons la capacité et la responsabilité d'aider à lutter contre l'impact des pandémies. Depuis l'hôpital Felix Bulnes au Chili, qui est devenu l'un des principaux du pays pour la prise en charge des patients COVID, jusqu'à nos centres de santé LIFT au Royaume-Uni qui ont été adaptés pour tester et vacciner la population, ou encore le Centre Hospitalier Alpes Léman, nos installations ont soutenu les efforts des pays et de la collectivité pendant toute cette période.

Nos initiatives visaient aussi à protéger le personnel et à lui permettre de travailler plus efficacement dans des situations difficiles. Dans l'hôpital Elazig, en Turquie, où près de 500 lits étaient consacrés à la prise en charge

des patients COVID, nous avons fourni des masques et du gel hydroalcoolique dans les locaux de l'hôpital. Dans le même temps, à l'hôpital Adana, nous avons transformé notre unité de rééducation afin de pouvoir loger le personnel hospitalier travaillant en première ligne.

Nous avons aussi participé à des actions logistiques clés. En France, la pharmacie centrale de l'hôpital de Rennes stocke les vaccins de toute la région Bretagne et le Vélodrome de Saint Quentin en Yvelines est utilisé comme centre de vaccination. Nos unités participent également à des travaux de recherche essentiels. L'équipe du Centre de

Recherche du Centre Hospitalier Universitaire de Montréal (CR CHUM) étudie le virus et ses effets dans le cadre d'une initiative conjointe du Fonds de Recherche du Québec et de Génome Québec.

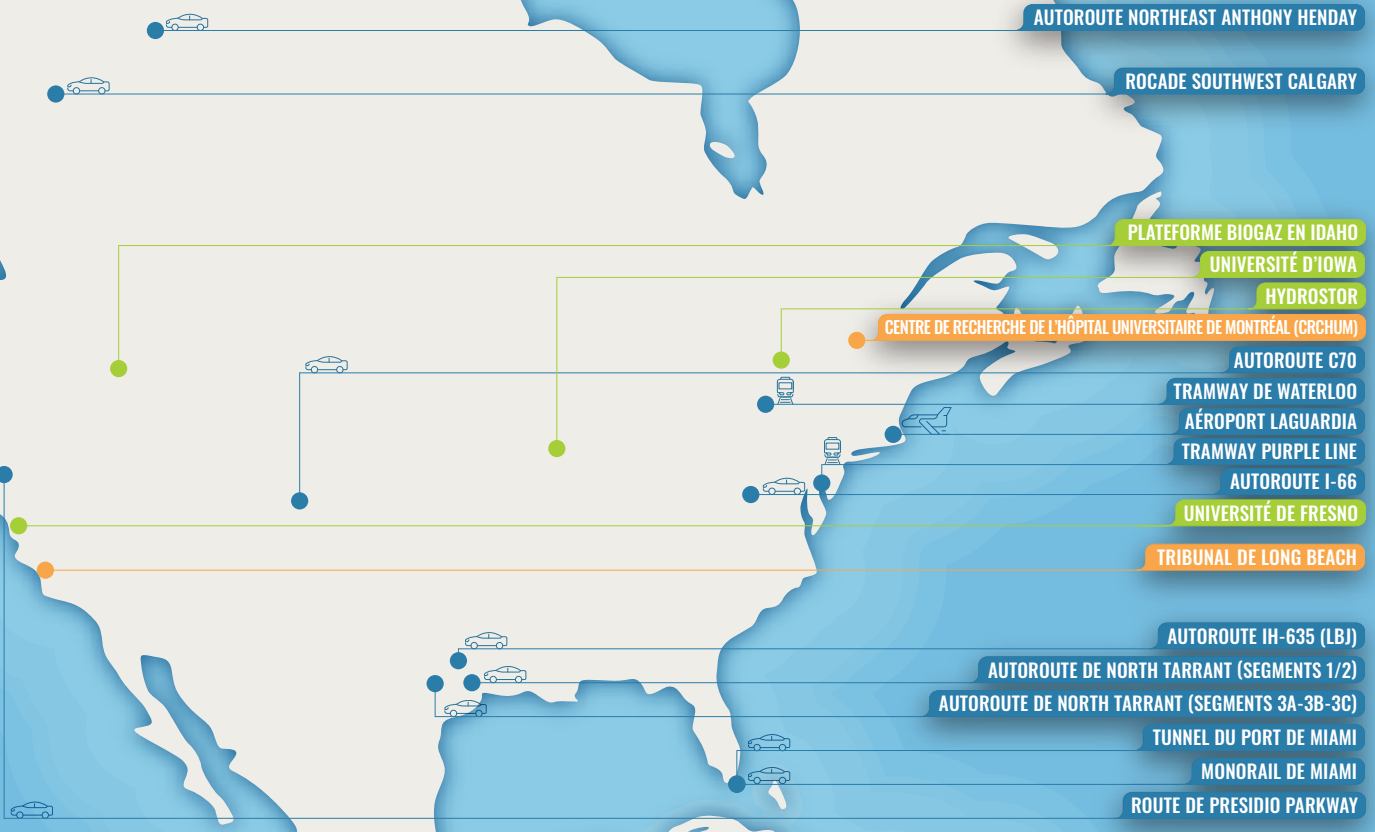
Les infrastructures dans le domaine de l'éducation jouent aussi un rôle majeur en offrant de l'espace et du soutien à ceux qui luttent contre la COVID. Uliving@Hertfordshire s'est associé à un groupe de prestataires locaux de santé pour créer un centre de vaccination dans la salle commune de Bellingham Court, qui a ouvert début janvier, afin de vacciner les personnes âgées et les plus vulnérables.



Hôpital Felix Bulnes, Santiago - Chili



Fulcrum - Royaume-Uni



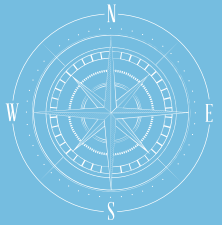
CENTRALE SOLAIRE & UNITÉ DE STOCKAGE D'HYDROGÈNE

ÉTATS-UNIS : 2 contrats avec l'**Université de l'Iowa** et l'**Université d'État de Californie de Fresno** évalués à plus de **1,5 milliard d'USD** pour répondre aux besoins en électricité, en eau, en chauffage et en climatisation sur des campus universitaires parmi les plus vastes des États-Unis, avec plus de 75 000 étudiants, professeurs et autres personnels.

HÔPITAL FELIX BULNES



MOBILITÉ



SOCIAL

CARTE DES ACTIFS & PROJETS



TRANSITION ÉNERGÉTIQUE & ENVIRONNEMENT

PARTENARIAT CARREFOUR

PORT DE CALAIS

INTERCONNECTEUR D'ÉLECTRICITÉ SOUS-MARINE

UNIVERSITÉ DU HERTFORDSHIRE

AUTOROUTE M8

INSTALLATIONS MÉDICALES FULCRUM

TRAMWAY DE NOTTINGHAM

TUNNEL DE LIMERICK

PARTENARIAT AVEC LE SYSTÈME ÉDUCATIF DU PAYS DE GALLES

ROUTE A465

AUTOROUTE DE L'ÎLE DE WIGHT

USINE DE BIOGAZ DE MAYENNE & USINE DE BIOMASSE

HÔPITAL DE RENNES

BIOGAZ WAGABOX

GENDARMERIE DE CHATEAUROUX

LIGNE À GRANDE VITESSE TOURS-BORDEAUX

USINE DE VALORISATION DES DÉCHETS DE GIPUZKOA

AUTOROUTE A66

AUTOROUTE NORSCUT

HÔPITAL DEL NORTE

AUTOROUTE AUVISA

AUTOROUTES 1 & 2 D'AUSOL

ÉCOLE DE DROIT DE BARCELONE

CONTOURNEMENT FERROVIAIRE (CNM) DE NÎMES & MONTPELLIER

PLATEFORME DE BIOGAZ (EVERGAZ)

BOÎTIERS CONNECTÉS VOLTALIS

ROCADE L2 DE MARSEILLE

HÔPITAL ANNEMASSE BONNEVILLE

MEGA-E

AUTOROUTE A5

FIBRE OPTIQUE DE MONTAUBOUR

AUTOROUTE A49

AUTOROUTE A4

PORT DE NOUAKCHOTT

CENTRALE SOLAIRE SENERGY

CENTRALE SOLAIRE TEN MERINA

CENTRALE SOLAIRE KAEI

CENTRALE SOLAIRE KAHONE

CENTRALE SOLAIRE DOMESTIQUE NEOT

USINE DE BIOMASSE DE BOKALA

CENTRALE SOLAIRE NEOT OFFGRID AFRICA

ROUTE TRANSGABONAISE

BARRAGE HYDROÉLECTRIQUE DE KINGUÉLÉ

PORT D'OWENDO

DATA CENTERS RAXIO

AUTOROUTE DE NAIROBI - MAU SUMMIT

USINE GÉOTHERMIQUE DE TULU MOYE

AÉROPORT DE NOSY BE

AÉROPORT D'IVATO

AUTOROUTE E18-II

AUTOROUTE E18

ÉCOLES ET CRÈCHES D'ESPOO

VÉLODROME

ÉCLUSES AUTOMATISÉES (VNF)

USINE DE PRODUCTION DE PELLETS DE BOIS ET DE BIOMASSE

PLATEFORME DE BORNES DE RECHARGE POUR VÉHICULES ÉLECTRIQUES ALLEGO

USINE DE VALORISATION DES DÉCHETS D'OLSZTYN

AUTOROUTE A2 PHASE I

AUTOROUTE A2 PHASE II

AUTOROUTE R1

ROCADE DE VIENNE

AUTOROUTE D4

PLATEFORME D'ACTIFS DE BIOGAZ ALLEMANDE (EVERGAZ)

AÉROPORT DE SOFIA

AUTOROUTE A4

TRAMWAY DE FLORENCE

HÔPITAL ELAZIG

HÔPITAL YOZGAT

HÔPITAL D'ADANA

HÔPITAL DE BURSA

AÉROPORT D'AMMAN

AFRIQUE : Construction de près de 1 000 km de route

- Nouvelle **autoroute de 175 km Nairobi / Nakuru / Mau Summit**, un **projet de 1,3 milliard d'€**, l'un des plus gros partenariats public-privé d'Afrique de l'Est à ce jour.
- Route nationale 1 de **830 km au Gabon**. La seule route nationale reliant la capitale Libreville à tout le pays et à la frontière avec la République du Congo.⁽⁸⁾

EUROPE : Près de 1 milliard d'€ investis dans le secteur de l'éducation.

Des douzaines de nouvelles écoles et universités respectant des normes environnementales et sociales strictes dans l'ensemble du Pays de Galles. Un contrat majeur, dans le cadre du programme 21st Century Schools and Colleges du gouvernement du Pays de Galles. Des écoles et des crèches pour accueillir plus de 4 000 enfants à Espoo, la 2^e plus grande ville de Finlande. Premier partenariat social public-privé du pays.⁽⁹⁾

8. <https://fr.africanews.com/2017/11/23/gabon-des-solutions-durables-pour-rehabliler-la-rn1/>

9. [https://www.espo.fi/en-US/Espoo_pioneering_in_public_procurement_o\(183024\)](https://www.espo.fi/en-US/Espoo_pioneering_in_public_procurement_o(183024))

» PARTICIPER À LA LUTTE CONTRE LA COVID-19

Ces 12 derniers mois, les défis ont été nombreux, sur les plans personnel, professionnel et économique. Nous avons dû mobiliser les atouts de nos infrastructures, à savoir la résilience et la durabilité, mais aussi apporter le soutien nécessaire à la collectivité tout en préparant l'avenir.

Nous avons dû nous adapter en tant qu'entreprise responsable mais aussi en tant qu'investisseur. Nous avons donc adopté de nouvelles pratiques de travail et mis en œuvre un plan d'urgence COVID-19 pour nos projets.

Nous nous sommes concentrés sur des initiatives capables de faire immédiatement la différence dans la lutte contre la pandémie.

Dans le secteur de la santé, nous avons mobilisé plus de 2 500 lits pour les patients les plus touchés, principalement au Chili, en France, en Turquie et au Royaume-Uni. Nous avons adapté notre dernier hôpital, l'hôpital Felix Bulnes à Santiago du Chili, en ajoutant près de 200 lits supplémentaires pour offrir plus de 700 lits dédiés à la prise en charge des patients COVID-19. Nos efforts ont représenté 30 % du plan national gouvernemental visant à accroître la capacité des hôpitaux pour lutter contre le virus (10). Pour en lire plus sur la contribution de nos établissements de santé et d'éducation à la lutte contre la COVID, rendez-vous à la page 11.

Notre réponse à la pandémie a largement dépassé les murs des hôpitaux et des centres de santé.

Nous avons équipé le Terminal B de l'aéroport LaGuardia de New York pour répondre aux mesures préventives strictes de lutte contre la COVID, notre ligne à grande vitesse entre Tours et Bordeaux a accueilli des trains transportant des patients vers des régions moins touchées et nous avons réaffecté les locaux du Centre de recherche CHUM à Montréal pour tester les médecins et les infirmières de l'hôpital.

Nous avons aussi aidé les personnes affectées financièrement par la COVID dans le monde entier. Meridiam et ses sociétés, qui exploitent les infrastructures, ont fait des dons aux plans nationaux et locaux qui se montent à ce jour à plus de 500 000 €.

À l'aéroport international d'Amman en Jordanie, nous avons versé une contribution de 200 000 USD au fonds d'aide national jordanien et permis de garantir que l'ensemble du personnel recevrait 100 % de son salaire sans interruption du travail. **Nous avons aussi accordé une aide financière**



aux locataires locaux de l'aéroport et aux prestataires de services pour les aider à maintenir les emplois et atténuer les conséquences négatives sur leurs familles et la collectivité.

Nous savons que dans tous les pays du monde, des personnes risquent d'être laissées pour compte. Nos dons au Centre communautaire St. Munchin de Limerick, en Irlande, où nous exploitons le tunnel autoroutier de Limerick, ont aidé à financer plus de 400 repas par jour destinés aux personnes âgées et vulnérables de la collectivité.

Au Colorado, notre projet Central 70 de rénovation d'une portion de 16 km de l'autoroute I-70 a soutenu une banque alimentaire mobile pour 438 familles. Les employés de la société de projet ont aussi donné de leur temps pour coudre des masques destinés aux travailleurs locaux de santé.

» LUTTER CONTRE LES EFFETS DE LA COVID À TRAVERS LES PAYS ET LES COLLECTIVITÉS

⇒ Plus de **2 500 LITS** dédiés à la prise en charge de la COVID-19 dans le monde

⇒ Transport de patients par **TRAIN À GRANDE VITESSE** de Paris à Bordeaux

⇒ **12 SITES BRITANNIQUES DE SANTÉ** mobilisés comme centres de test

⇒ **8 MILLIONS** d'équipements de protection individuelle, **10 000** thermomètres intelligents, **50** respirateurs artificiels, **25** caméras thermiques donnés au Gabon et en Mauritanie

⇒ Collaboration à la recherche sur la COVID-19 avec la biobanque du Québec

⇒ Plus de **500 000 € DE DONNS** au niveau national et local

⇒ **DES MILLIERS DE REPAS** fournis aux personnes âgées, aux populations pauvres et vulnérables aux États-Unis et en Irlande

⇒ Utilisation du Vélodrome près de Paris comme centre de vaccination

UNE STRATÉGIE AU SERVICE DE L'IMPACT

L'impact fait partie intégrante de notre action. Toutes les infrastructures dans lesquelles nous investissons visent à améliorer la qualité de vie des populations en leur donnant accès à de meilleurs services. Nous refusons d'investir dans des projets susceptibles de nuire et identifions ceux qui répondent aux besoins des collectivités locales ou soutiennent la transition vers les économies bas carbone. Mais notre stratégie est plus large et va plus loin.

Route A465 - Royaume-Uni

À l'instar d'un long trajet, la destination est aussi importante que le voyage en lui-même. Les infrastructures peuvent avoir des impacts négatifs, lorsque par exemple elles déplacent la faune et la

flore ou génère de nouvelles émissions pendant la construction et l'exploitation. Nous déployons donc autant d'efforts dans la conception et la construction des infrastructures essentielles que

dans leur exploitation. Et pour chaque autoroute construite, par exemple, nous cherchons activement tous les moyens pour réduire notre impact sur l'environnement et améliorer la biodiversité.

Optimiser l'impact des infrastructures à travers 5 piliers stratégiques en lien avec les ODDs de l'ONU

Les 17 Objectifs de Développement Durable fixés par les Nations Unies en 2015 font partie intégrante de notre approche de la gestion de notre portefeuille de projets et de nos investissements depuis 2018. Ce cadre mondialement reconnu de 17 objectifs, 169 cibles et 232 indicateurs, nous l'avons adopté pour orienter et évaluer concrètement l'impact de nos investissements et de nos fonds. De la prise en compte de la quantité de déchets dangereux jusqu'aux politiques anti-corruption, les ODD nous permettent d'identifier les bonnes

pratiques et obtenir les meilleurs résultats pour chacun de nos projets.

Nos cinq piliers stratégiques transforment le vaste champ d'application des ODD en un cadre clair et extrêmement précis qui identifie à la fois nos capacités et moyens d'action concrets en tant qu'investisseur en infrastructures, mais aussi nos limites pour y répondre entièrement. Par exemple, même si nous soutenons pleinement l'objectif d'éliminer la faim dans le monde, notre impact dans ce domaine est limité. Cependant, il existe

des ODD pour lesquels nous pouvons vraiment apporter une contribution tangible et singulière, notamment avec des actions et des investissements conçus pour fournir une énergie abordable et propre, ou participer à la construction de villes et de collectivités durables. Nos cinq piliers nous aident à rester centrés sur notre mission. Ils nous permettent de veiller, en tant que société, à utiliser nos savoir-faire et nos investissements pour maximiser les bénéfices que nous apportons aux populations et à la planète.



Port de Calais - France



Port de Nouakchott - Mauritanie

» LES 5 PILIERS DE NOTRE STRATÉGIE DE DÉVELOPPEMENT DURABLE

FURNIR DES INFRASTRUCTURES RÉSILIENTES ET DÉVELOPPER DES VILLES DURABLES

Projets en cours d'exploitation
Augmenter le résultat consolidé actuel des ODD 9 et 11 de **2,6 à 3,1**

Projets en cours de construction
Augmenter le résultat consolidé actuel des ODD 9 et 11 de **2,4 à 2,9**



ACCÉLÉRER LA TRANSITION ÉNERGÉTIQUE

Projets en cours d'exploitation
Augmenter le résultat de l'ODD 7 de **2,7 à 3,2**



ÉVITER ET RÉDUIRE LES ÉMISSIONS

Pour le MIAF
Neutralité carbone entre les émissions induites et les émissions évitées (par M€ investi)

Pour les autres fonds
Température du portefeuille proche de **2 °C**



PROMOUVOIR DE BONNES CONDITIONS DE TRAVAIL, L'INCLUSION, LA DIVERSITÉ ET L'ÉGALITÉ DES SEXES

ODD 5
Augmenter le résultat consolidé actuel des indicateurs de performance liés au genre dans l'évaluation de durabilité de **61 à 63**

ODD 8
Augmenter le résultat actuel de **3,3 à 3,5**

ODD 17
Augmenter le résultat actuel de **2,4 à 3**



PROTÉGER ET AMÉLIORER LA BIODIVERSITÉ

Augmenter le résultat consolidé actuel des ODD 14 et 15 de **2,3 à 2,8**



OBJECTIFS SUR 3 ANS 2019 > 2022

OBJECTIF DE GOUVERNANCE GLOBAL :
AUGMENTER LE RÉSULTAT ACTUEL **DE 64 À 70**
SUR LA BASE DE **L'ÉVALUATION DE DURABILITÉ**



Meridiam soutient les Objectifs de Développement Durable de l'ONU





» NOTRE COMITÉ DE MISSION

Créer de l'impact

Le Comité de mission de Meridiam a la responsabilité de veiller à ce que notre stratégie et sa mise en œuvre soit bien alignée sur notre mission. Il vérifie en particulier que nous tenons nos objectifs à tous les niveaux et dans l'ensemble de la société.

La mission de Meridiam a été définie dès son origine. Mais elle est tout aussi pertinente aujourd'hui, qu'elle ne l'était hier. Et puisque nous investissons à long terme dans des infrastructures essentielles qui devront continuer à fournir des services vitaux dans 20 ou 30 ans, elle restera pertinente pour de nombreuses années. En collaboration avec nos investisseurs et nos partenaires, nous développons, construisons, modernisons et exploitons à long terme des infrastructures durables qui améliorent la qualité de vie des populations.

En 2019, Meridiam est devenue une société à mission au sens de la loi française. Cette reconnaissance reflète notre ferme conviction que **la création de valeur est à la fois financière et non financière** et que pour les sociétés qui comme nous **portent une vision à long terme**, les deux sont très étroitement liées. Notre statut nous a conduit à créer le Comité de mission de

Meridiam, qui est composé de membres de la direction, de collaborateurs et de membres indépendants.

Ce Comité nous aide à traduire notre mission en actions concrètes, au sein de notre société et sur le terrain, dans tous nos projets.

Le Comité de mission est en lien avec notre conseil de surveillance, la direction de la société et nos collaborateurs, ainsi qu'avec les investisseurs et les parties prenantes externes. Il évalue objectivement les efforts que nous déployons pour obtenir des bénéfices et résultats en matière sociale et environnementale. Mais en tant que société à mission, nous ne pouvons pas nous contenter d'une auto-évaluation de nos performances. Nos efforts et nos accomplissements sont vérifiés en détail par V.E Moody's, une agence d'évaluation spécialisée qui analyse l'intégration des facteurs ESG dans les stratégies, les opérations et la gestion des organisations.

Actions concrètes

Le Comité de mission de Meridiam a été au cœur de la création de nos cinq piliers stratégiques qui nous permettent d'aligner nos actions sur les ODD de l'ONU. Il a joué un rôle clé dans la création de nos Plans d'action en matière d'ODD au niveau de tous nos projets, et

qui lie chacun des ODD à des mesures concrètes permettant d'obtenir un impact positif et tangible. Ce Comité mène aussi des initiatives pour donner les moyens aux responsables de projets Meridiam de réaliser notre mission dans leur travail quotidien.

Nous allons toujours de l'avant et cherchons constamment à nous améliorer. Le Comité de mission étudie nos Plans d'action ODD, l'efficacité de leur impact et les leviers d'amélioration.

Après l'adoption du statut de société à mission en France, nous avons lancé la procédure pour devenir une B Corporation également. Cette certification mondiale est octroyée aux sociétés répondant à des normes très strictes de performance sociale et environnementale, de transparence, et d'équilibre entre les bénéfices et la responsabilité dans toutes ses formes.

Nous avons terminé l'évaluation B Impact dans le cadre du processus du rapport interne sans audit et nous attendons la vérification de B-Lab. Une fois certifiée, Meridiam rejoindra ces quelques 3 500 B Corporations au niveau mondial qui contribuent à accélérer le changement vers une redéfinition de ce qu'est la réussite et le bénéfice dans le monde des affaires et la construction d'une économie plus inclusive et durable.

» NOS MEMBRES

✦ Sandra Lagumina

Présidente du Comité de mission, directrice générale adjointe de Meridiam

✦ Thierry Déau

Fondateur et PDG de Meridiam

✦ Ginette Borduas

Directrice ESG et développement durable de Meridiam

✦ Joe Clark

Membre du conseil de surveillance de Meridiam, ancien premier ministre du Canada

✦ Patrice Garnier

Membre indépendant du Comité de mission

✦ Françoise Tausinat

Membre indépendante du Comité de mission

✦ Emmanuel Chalopin

Secrétaire du Comité de mission, Secrétaire général de Meridiam



Définir des objectifs et évaluer notre impact

Les ODD des Nations Unies établissent des objectifs mondiaux pour améliorer la vie des populations et protéger l'environnement. Les cinq piliers de Meridiam convertissent ces ODD en un cadre adapté à nos actions et nos initiatives en faveur de la mobilité des personnes et des biens, de la transition énergétique et de l'environnement, et des infrastructures sociales.

Nos plans d'action en matière d'ODD transforment nos ambitions en actions concrètes. Ils visent à s'assurer que chaque projet délivrent l'impact le plus important et veillent à ce que

les équipes responsables de ces investissements s'efforcent d'améliorer leurs performances chaque année.

Ces plans d'action comprennent un questionnaire détaillé pour chaque actif, qui est adapté aux objectifs et indicateurs de tous les ODD applicables. Nos équipes évaluent les

résultats et en rendent compte, des émissions carbone à la consommation d'eau, en passant par la formation des équipes et les politiques de sanction à l'égard des fournisseurs ayant recours au travail des enfants ou au travail forcé. Nous enregistrons ces réponses et les comparons aux normes de l'industrie. Nous comparons par exemple les données d'émissions de nos aéroports à celles d'actifs similaires dans d'autres pays. Nous obtenons ainsi une note sur cinq, que nous associons aux autres résultats afin d'obtenir un résultat global pour chaque ODD.

Nous compilons tous nos résultats dans un tableau de bord illustrant nos performances pour chaque ODD pertinent. Nos investisseurs peuvent ainsi voir les domaines où nous sommes les plus performants et ceux pour lesquels nous devons progresser. En superposant tous les résultats, nos équipes

peuvent identifier précisément comment nous contribuons à un ODD, ainsi que les domaines où nous pouvons faire encore mieux.

Nous travaillons étroitement avec les équipes des sociétés de projet pour assurer l'exhaustivité et l'exactitude de l'analyse. Nous organisons régulièrement des réunions et des évaluations sur site pour vérifier que le processus est collaboratif. Notre objectif est de développer chaque année des plans d'action en matière d'ODD pour identifier des leviers d'amélioration des performances, créer des plans d'action pour guider ces améliorations et définir des calendriers pour atteindre nos objectifs.

Vous pouvez découvrir comment nos plans d'action ODD sont appliqués à l'hôpital Bursa en Turquie et dans les aéroports de Madagascar, dans les pages 20 à 22.



Hôpital Vigo - Espagne



Usine géothermique de Tulu Moye - Kenya



Rocade L2 de Marseille - France



L'IMPACT

fait partie intégrante de nos fonds.

Lors de leur création du fonds, nous fixons des objectifs sociaux et environnementaux avec les investisseurs.

Centrale solaire de Ten Merina - Sénégal

Une organisation axée sur l'impact

Les pratiques en matière de durabilité et de résilience sont au cœur de notre action depuis notre création en 2005. À un niveau stratégique, nous croyons fermement que les infrastructures qui améliorent la vie des populations ont du sens pour les entreprises. Parce qu'en créant de la valeur pour la collectivité et les pays, nous augmentons aussi la valeur de nos actifs et de notre société. De la direction aux experts ESG, en passant par les professionnels de l'investissement et les chefs de projets, **nous sommes tous focalisés sur l'impact.** Nous recrutons et conservons les talents qui partagent notre vision. Nous donnons les moyens à nos collaborateurs d'intégrer

les considérations en matière d'impact dans leur stratégie d'investissement, la conception, la construction et l'exploitation des projets. Nous pensons également que l'impact doit être intégré au système de rémunération de nos équipes. Le « carried interest » est fixé par exemple à 50 % sur la réalisation des objectifs ODD et à 50 % sur la réalisation des objectifs financiers.

Mais nous avons poussé ce modèle encore plus loin en intégrant la stratégie d'impact à l'architecture même de nos fonds. Lors de la création d'un fond, nous fixons des objectifs sociaux et environnementaux avec les investisseurs. Si nous n'atteignons pas nos objectifs,

nous cédon jusqu'à 20 % de notre « carried interest », même si le fonds dépasse ses objectifs d'un point de vue financier. Et les « carried interests » auxquels renonce l'équipe seront versés à une fondation.

Nous mettons aussi un point d'honneur à ce que les sociétés qui construisent et exploitent nos infrastructures se conforment aux normes les plus strictes. Nous travaillons avec des entrepreneurs et des sous-traitants qui partagent notre vision en matière d'impact. Nous exigeons de nos fournisseurs qu'ils tiennent compte des problématiques environnementales, et d'autres comme la diversité et l'inclusion.





» HÔPITAL DE BURSA

L'hôpital de Bursa est un établissement de pointe avec 1 355 lits dans une ville de près de 3 millions d'habitants à l'ouest de la Turquie. Il a obtenu la certification « LEED Gold », un programme international majeur qui récompense les bâtiments conçus et construits de façon durable d'un point de vue environnemental, de l'efficacité énergétique, de la consommation d'eau, de la qualité de l'air et du choix des matériaux de construction. 700 000 patients y ont été pris en charge dans les six premiers mois d'exploitation. Cet hôpital possède aussi **les meilleurs systèmes de gestion de l'énergie du secteur**, et offre un environnement de travail sûr et inclusif, parfaitement intégré dans son environnement. Cet établissement est l'illustration que, dans nos investissements, nous prenons en compte les différentes façons dont nous pouvons améliorer la vie des populations et que nous veillons à ce que l'impact de nos projets soit maximal.

Chaque investissement exige une analyse approfondie. Pour obtenir les meilleurs résultats, nous nous posons des questions pour évaluer nos processus. Le questionnaire de l'hôpital de Bursa comprend 200 questions distinctes. Elles sont liées aux ODD qui s'appliquent directement, mais aussi aux cibles et indicateurs pertinents sur lesquels les ODD s'appuient.

« Nous ne pouvons pas changer le nombre de médecins en service, ni augmenter le nombre d'heures que compte une journée, mais nous pouvons rendre leur environnement de travail plus efficace et leur permettre d'optimiser leur temps. »

Ginette Borduas,

Directrice ESG et développement durable de Meridiam



ODD 3

└ Bonne santé et bien-être

Une offre de soins de santé fiable et accessible est l'un des principaux objectifs d'un hôpital. Pour nous en assurer, nous ne regardons pas seulement le nombre de visites enregistrées, le taux d'occupation des lits ou la durée de séjour des patients, mais aussi les initiatives de sensibilisation à des problèmes de santé mis en place ou si des programmes permettent de proposer de la télémédecine et des consultations virtuelles par exemple.

Nous veillons ainsi à ce que l'hôpital de Bursa City contribue à **renforcer le système de santé turc à travers des programmes**

de sensibilisation à la santé.

L'hôpital est aussi une référence nationale en matière de santé numérique et propose des services plus réactifs à la population locale.

Nous surveillons et évaluons aussi des facteurs sur lesquels nous n'avons pas d'impact afin d'avoir un aperçu très complet. L'hôpital fonctionne déjà au maximum de ses capacités avec 1 355 lits, dont 200 dans l'unité de rééducation et 100 dans l'unité psychiatrique de haute sécurité. Bursa représente 0,59 % du nombre de lits total des hôpitaux turcs, un chiffre relativement faible pour un pays de plus de 80 millions d'habitants. Ce chiffre fait baisser notre résultat global, mais nous l'évaluons et en rendons compte malgré tout.

» POSER LES BONNES QUESTIONS

211 questions distinctes pour évaluer les performances de l'hôpital de Bursa en matière d'ODD, dont :



└ ODD 3

Bonne santé et bien-être

- ⇒ Combien de patients l'hôpital a-t-il reçus dans l'année ?
- ⇒ Des initiatives permettent-elles de sensibiliser aux questions de santé ?

└ ODD 7

Énergie propre et d'un coût abordable

- ⇒ Des systèmes permettent-ils d'améliorer la gestion énergétique ?
- ⇒ Quelles mesures ont été mises en œuvre depuis l'année dernière pour réduire cette consommation d'électricité ?

└ ODD 8

Travail décent et croissance économique

- ⇒ Dans quelle mesure la société est-elle engagée pour assurer l'égalité salariale entre les genres ?
- ⇒ Des mécanismes permettent-ils d'assurer le respect de la réglementation sur le travail des enfants par les fournisseurs et de gérer toute infraction ?

Travail décent et croissance économique

Bursa est plus qu'un hôpital au service de la population locale. C'est aussi un important employeur avec près de 4 400 employés et des milliers d'autres à travers ses fournisseurs. Nous veillons à ce que des mécanismes soient en place pour gérer les questions de santé et de sécurité à l'hôpital, et appliquons une politique de tolérance zéro à l'égard des fournisseurs sur le travail des enfants. Bursa possède aussi une politique claire et vérifiée en externe afin d'assurer qu'il n'existe pas d'inégalités salariales entre hommes et femmes.

Nous agissons pour améliorer l'impact environnemental de l'hôpital de Bursa.

Des panneaux solaires sont installés sur le toit de l'hôpital, tandis que des systèmes de climatisation et d'éclairage automatisés réduisent la consommation d'électricité. Des politiques avancées de gestion de l'eau permettent à l'hôpital de n'utiliser que 260 litres d'eau par lit et par an, un chiffre largement inférieur à la moyenne dans les pays développés. Par ailleurs, l'hôpital comprend 37 % d'espaces verts accessibles aux patients, aux visiteurs et au personnel, bien plus que ce que l'on trouve habituellement dans un environnement urbain.

Grâce à notre approche, nous pouvons suivre tous ces éléments, les évaluer, en rendre compte et créer des recommandations afin d'améliorer nos performances.



OBTENIR LES BONS RÉSULTATS



0 % d'inégalité
salariale entre les genres



260 L d'eau
par an et par lit,
bien moins que les hôpitaux
des pays développés



18 h de formation
par employé et par an,
y compris de formation
en santé, en sécurité
et professionnelle



Plus de
20 plans ESG
distincts évalués
en permanence



» AÉROPORTS DE MADAGASCAR

AÉROPORT INTERNATIONAL D'IVATO – ANTANANARIVO
AÉROPORT DE FASCÈNE – NOSY BÉ

L'évaluation des impacts positifs et négatifs d'une infrastructure, en particulier des infrastructures traditionnelles comme les routes, les chemins de fer et les aéroports, n'est pas toujours un exercice facile. Notre approche consiste à analyser tous les aspects de l'investissement et **créer des plans d'action transparents pour mettre en œuvre les impacts positifs des infrastructure pour la collectivité et réduire leurs impacts négatifs.**

Les aéroports d'Ivato et de Fascène à Madagascar accueillent deux millions de passagers par an dans la capitale du pays, Antananarivo, et dans l'un des principaux centres touristiques, Nosy Bé. Le transport aérien est l'une des industries les plus polluantes. Néanmoins, la construction d'aéroports modernes peut créer des emplois et permettre la mobilité des personnes et des biens vers et depuis Madagascar, ce qui est favorable à sa croissance économique. Il s'agit d'un élément important sur cette île où 75 % de la population vit avec moins de 1,90 USD par jour.

Nos aéroports de Madagascar illustrent notre approche en matière d'ODD. Ils montrent aussi comment ces ODD s'imbriquent dans les cinq piliers de Meridiam.



ODD 9

**INDUSTRIE, INNOVATION ET INFRASTRUCTURE :
Notre pilier - Fournir des infrastructures résilientes et développer des villes durables**

Nous évaluons les émissions de carbone générées pendant les phases de construction et de rénovation des deux aéroports et nous suivons les émissions des opérations en cours. L'analyse de notre empreinte carbone montre que les émissions cumulées d'Ivato et de Fascène s'élèvent à 27 tonnes de CO₂ par passager et par an, ce qui est un très bon résultat par rapport aux aéroports similaires de la région.



ODD 13

**ACTION POUR LE CLIMAT :
Notre pilier - Éviter et réduire les émissions**

Nous cherchons constamment des moyens d'améliorer nos performances environnementales. Nous envisageons d'intégrer le **programme Airport Carbon Accreditation**, le seul programme de certification institutionnalisé de gestion des émissions carbone du secteur aéroportuaire⁽¹¹⁾. Une autre initiative est en cours d'étude : la création d'un **Comité de gestion et d'action sur l'énergie et l'eau** chargé de gérer et de surveiller la consommation énergétique afin d'optimiser la consommation d'électricité et de carburant et la récupération d'eau.



ODD 15

**VIE TERRESTRE :
Notre pilier - Protéger et améliorer la biodiversité**

Notre impact sur l'environnement naturel local est aussi important que notre impact sur la planète. Madagascar est l'une des plus grandes îles du monde. Son isolement lui a permis d'accueillir l'une des biodiversités les plus riches de la planète. Lors de la phase de développement de nos aéroports, nous avons protégé autant que possible les paysages naturels. Une fois la construction terminée, nous avons remplacé et replanté 100 % de la zone inévitablement affectée, avec 70 hectares de forêt secondaire et 20 hectares de mangrove. Nous avons mis en place un **Programme de conservation de la biodiversité** à Nosy Bé qui comprend un « indicateur environnemental » conçu pour évaluer notre impact sur la faune et la flore locales.



NOTRE IMPACT



2 millions
de passagers annuellement



300 000 €
investis dans des projets de développements régionaux et nationaux



90 ha
de forêt et de mangrove replantés



ODD 8 et 17

Travail décent et croissance économique, Partenariat pour la réalisation des objectifs - Notre pilier - Promouvoir de bonnes conditions de travail, l'inclusion, la diversité et l'égalité des sexes

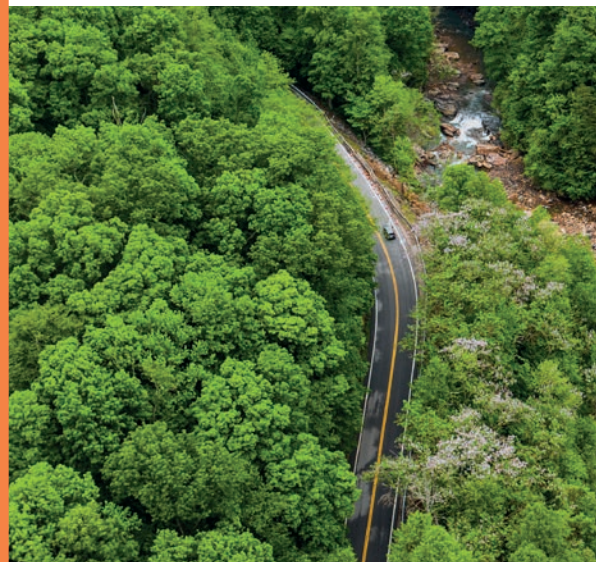
Nous avons à cœur de protéger les individus, pas seulement nos employés – qui bénéficient du meilleur en matière de sécurité et de santé, ainsi que de l'égalité salariale entre les sexes –, mais aussi les collectivités locales. Les aéroports de Madagascar ont engagé 300 000 € dans des projets locaux, dont **Ny Hoaviko**, une organisation qui aide les enfants des familles pauvres à accéder à l'éducation, ainsi que dans un partenariat avec l'**Organisation internationale pour les migrations dans le cadre d'une campagne** contre le trafic d'êtres humains.



ODD 16

Paix, justice et institutions efficaces

Notre approche reconnaît aussi les risques inhérents à certains pays pauvres. Nous disposons de systèmes avancés afin d'assurer la transparence et d'éviter la corruption dans nos projets. Néanmoins, nous avons estimé qu'environ 10 % de nos fournisseurs étaient exposés à des risques de corruption. Nous avons donc mis en place des sanctions fortes pour lutter contre la corruption sous toutes ses formes.



11. <https://www.airportcarbonaccreditation.org>

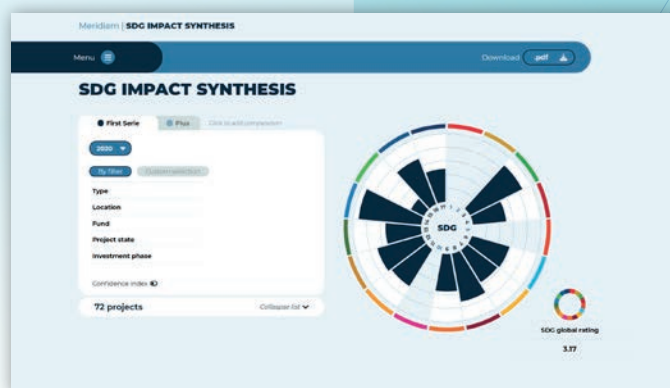
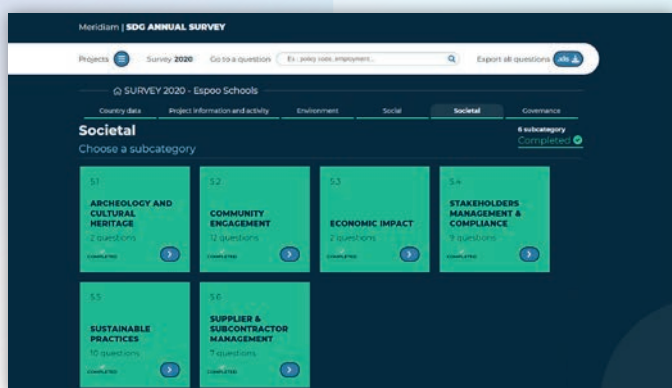
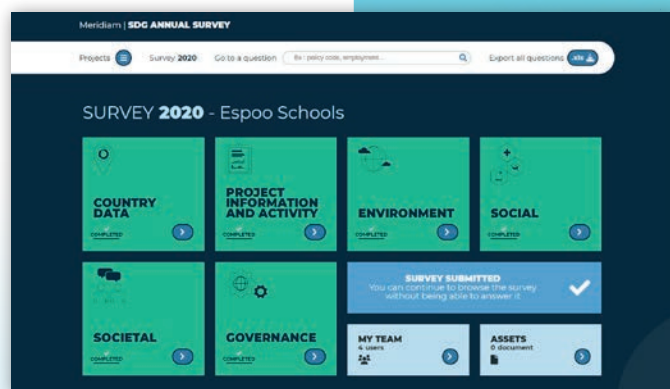
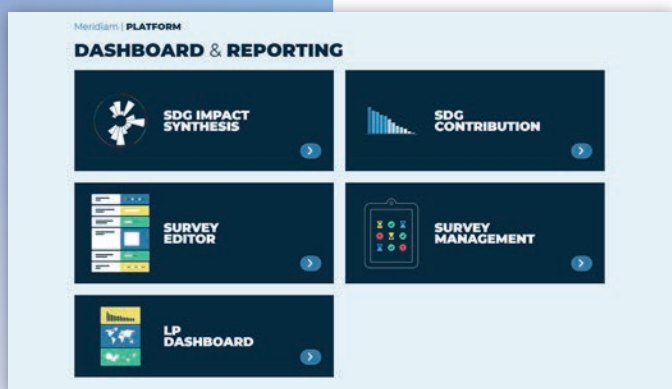
simpl.



» VOIR LES PROGRÈS AMÉLIORER LES PERFORMANCES

» **Simpl.**® est notre nouvelle plate-forme de mesure d'impact de durabilité. Elle **permet**, à l'aide d'un cadre d'évaluation unique, **d'analyser et mesurer l'impact de chacun de nos projets par rapport aux critères ESG (environnementaux, sociaux et de gouvernance) et aux Objectifs de Développement Durable des Nations Unies.**

» **Simpl.**® VOIR LES PROGRÈS, AMÉLIORER LES PERFORMANCES



» MERIDIAM Résultats globaux



ODD 9 & 13

Le résultat de l'ODD 9 est passé de 2,68 à 2,87 et le résultat de l'ODD 13 est passé de 2,14/5 à 2,73/5. Ces résultats sont en partie dus aux émissions des projets. Ils sont désormais évalués en tenant compte des émissions directes et indirectes en lien avec les activités de la société et l'achat d'électricité, plutôt qu'en incluant celles des actifs des utilisateurs (avions ou voitures, par exemple). Ce changement de périmètre permet de comparer avec plus de pertinence le niveau d'émission des projets à d'autres références en la matière et de mesurer les efforts déployés par les sociétés de projet pour réduire leurs émissions annuelles, notamment à travers l'utilisation de véhicules de maintenance écologiques ou l'introduction de l'éclairage à LED sur les infrastructures routières, par exemple.

ODD 8

La promotion de l'égalité salariale entre les genres et de la diversité a globalement progressé puisque près de 50 sociétés de projet ont déclaré avoir mis en œuvre des politiques et des systèmes de suivi en 2020. Il s'agit d'une nette amélioration par rapport à 2019 puisque 40 sociétés de projet avaient répondu par l'affirmative à ces mêmes questions. Ces efforts ont aussi eu des répercussions sur les sous-traitants, en particulier sur les prestataires d'exploitation et de maintenance et sur les équipes sur place.

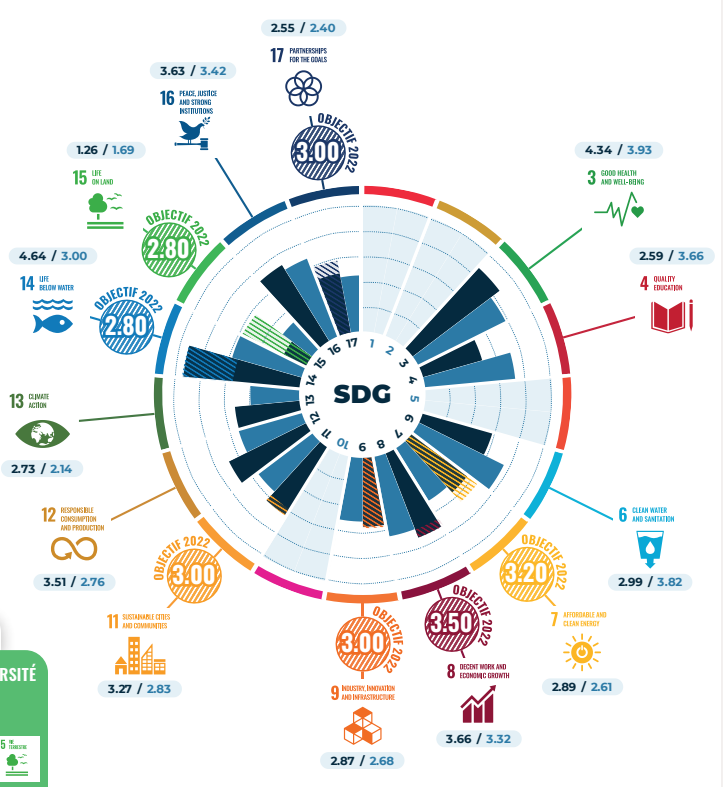
Améliorations possibles

L'investissement dans les projets communautaires, en terme de temps et d'argent que les individus consacrent aux initiatives locales, devrait augmenter au fil des années, à mesure que les projets avancent et que le niveau de collaboration avec les organisations locales s'accroît. L'ODD 17 devrait rendre compte de cet aspect.

RÉSULTATS D'IMPACT 2020 VS OBJECTIFS 2022

INFRASTRUCTURES RÉSILIENTES & VILLES DURABLES	ÉNERGIE PROPRE & D'UN COÛT ABORDABLE	ACTION & STRATÉGIE POUR LE CLIMAT	TRAVAIL DÉCENT, INCLUSION & GENRE	BIODIVERSITÉ
9 Sustainable Infrastructure and Resilient Cities 30 / 30	7 Clean Energy of Affordable Cost 29 / 32	13 Climate Action voir l'évaluation de température du portefeuille	5 Gender Equality 61 / 63	15 Biodiversity 29 / 28
11 Sustainable Cities and Communities 37 / 35			8 Decent Work and Economic Growth 26 / 30	

OBJECTIFS DE DÉVELOPPEMENT DURABLE



» MI Meridiam Infrastructure



ODD 16

Plus de transparence et plus de contrôle des problèmes potentiels, notamment sur la chaîne logistique, à travers la mise en œuvre de systèmes de gestion, de mesures préventives, de sanctions de suivi.

ODD 6

Une gestion rigoureuse de la récupération et du traitement des eaux usées, et la mise en œuvre d'initiatives efficaces en matière de consommation d'eau ont contribué à améliorer le résultat, notamment grâce à des mesures comme la récupération des eaux de pluie dans certains centres de santé au Royaume-Uni.

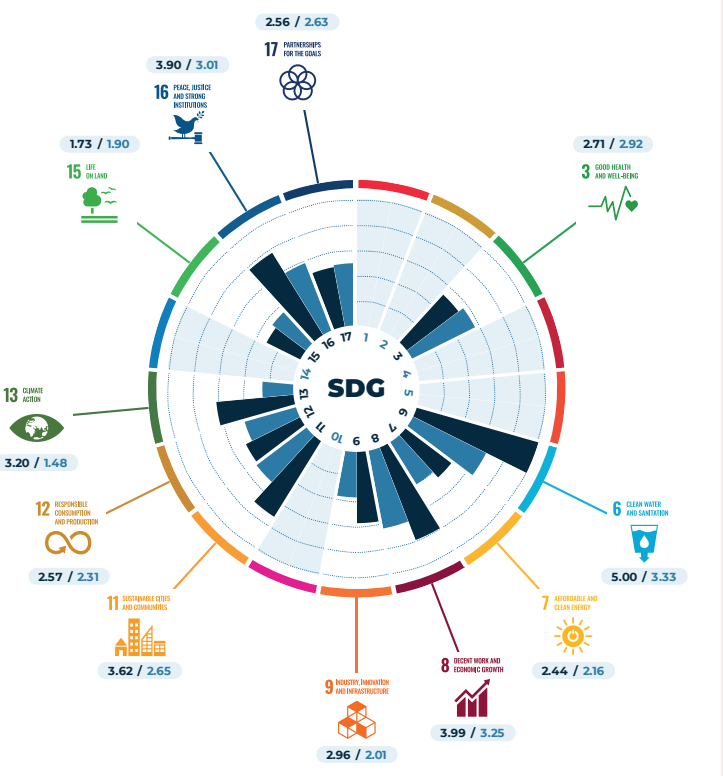
ODD 12

La progression est en partie due à une réduction des déchets et à des initiatives de recyclage. SEA a notamment permis d'augmenter à 63 % la part des déchets recyclables récupérés au cours de l'année.

Améliorations possibles

Pour l'ODD 7 et l'ODD 11, les améliorations peuvent être obtenues en mettant en place des mesures plus drastiques de réduction de la consommation d'énergie, des politiques de consommation responsable des ressources et des systèmes de gestion des déchets, notamment pour certaines infrastructures routières comme les phases I et II de l'A2, par le biais de certifications internationales volontaires.

OBJECTIFS DE DÉVELOPPEMENT DURABLE



ODD 7

La contribution a été améliorée grâce à un plus grand engagement en faveur d'une énergie propre sur plusieurs projets. Les projets E18 et E18 II ont respectivement fait passer leur part d'énergies renouvelables à 39 % et 100 %. Ils ont aussi mis sur pied des initiatives afin de sensibiliser à l'éco-conduite. Les projets CNM et M8 ont établi une politique et des systèmes de surveillance associés sur la réduction des émissions carbone et le projet CNM a obtenu la certification ISO 14001.

ODD 9

La progression a été stimulée par un engagement accru en faveur d'infrastructures respectueuses de l'environnement grâce aux plans d'action environnementaux des projets CNM et Norscut, qui sont plus ambitieux que les exigences légales.

ODD 11

Un engagement accru en faveur de l'accès à des systèmes de transport abordables et durables à travers le déploiement d'une infrastructure pour les véhicules électriques et d'initiatives encourageant des mobilités plus efficaces (France, Royaume-Uni, Pays-Bas, Belgique, Allemagne).

ODD 14

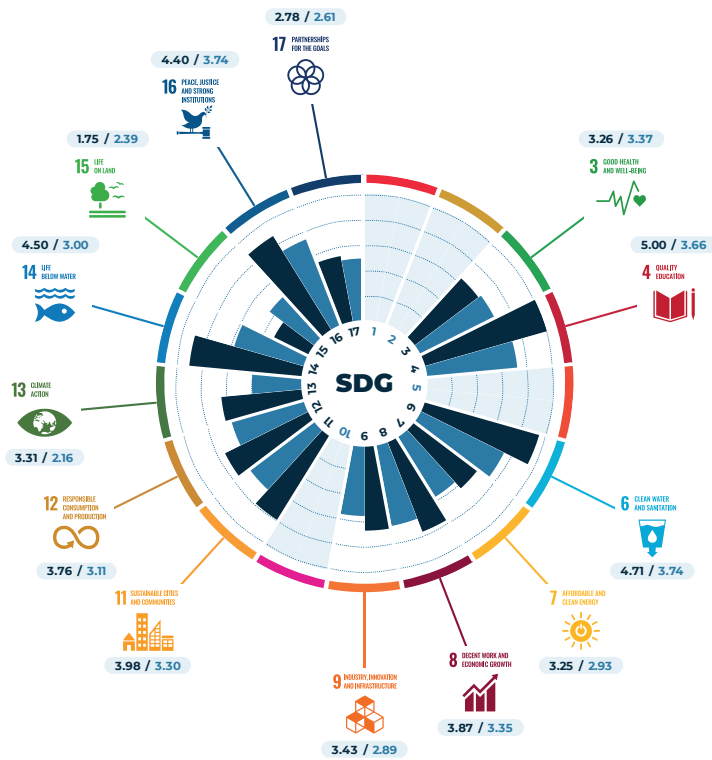
Le partenariat actif et la collaboration du port de Calais avec des groupes de protection du littoral, ainsi que la mise en place de systèmes de surveillance, d'un cadre de réduction et de mesures efficaces pour répondre aux impacts du port sur l'environnement côtier à proximité illustrent un engagement accru en faveur de l'ODD 14.

Améliorations possibles

Renforcer l'implication des sociétés de projet dans la promotion de la diversité (culturelle et des genres) à travers la prise d'engagements et des processus de surveillance en interne, ainsi que la mise en place de systèmes visant à améliorer le respect par les sous-traitants des normes ESG de SPV.

OBJECTIFS DE DÉVELOPPEMENT DURABLE

2020 / 2019



ODD 4

Le projet d'écoles à Espoo assure une très bonne accessibilité aux élèves souffrant d'un handicap physique et un soutien institutionnel pour le bien-être psychologique.

ODD 6

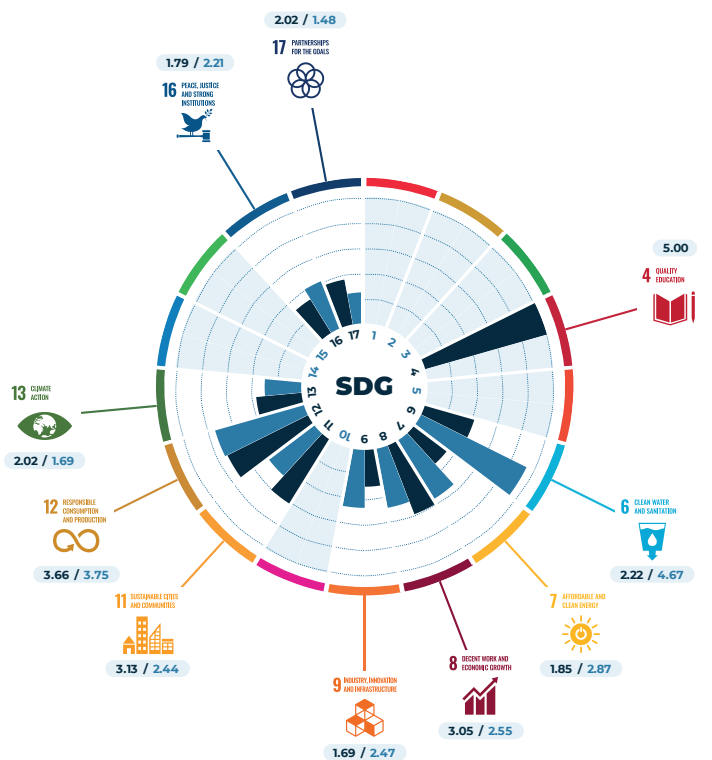
Le lancement de six nouveaux projets en 2020 (aéroport de Sofia, usine de valorisation des déchets d'Olsztyn, projet fibre à Montabaur, A 49, A 465 et les écoles d'Espoo) a affecté le résultat global de certains ODD, comme l'ODD 6. Ces projets sont pour la plupart en phase de développement ou de construction et n'ont donc pas encore pu mettre en place de mesures de gestion des eaux usées ou d'initiatives efficaces sur la consommation d'eau sur place.

Améliorations possibles

Divers projets en sont encore aux phases initiales. La qualité de leurs systèmes de gestion devrait donc augmenter (certification volontaire type ISO 14001, par exemple) et leurs émissions devraient diminuer au fil des années. Le score de l'ODD 7 devrait donc encore progresser, par exemple.

OBJECTIFS DE DÉVELOPPEMENT DURABLE

2020 / 2019



ESPOO - Finlande



» MINAII Meridiam Infrastructure Amérique du Nord II

ODD 7

Le résultat global a augmenté puisque plusieurs projets ont nettement accru la part des énergies renouvelables dans leur consommation totale d'énergie (IH-635, NTE 3a et 3b, Presidio Parkway). L'autre facteur d'amélioration a été la mise en œuvre d'initiatives d'éco-conduite auprès des employés de maintenance pour certains projets routiers, comme la North Anthony Henday Drive.

ODD 8

Le terminal de l'aéroport LaGuardia a vu chuter drastiquement son nombre de vols et de passagers en 2020, ce qui a eu un impact sur le résultat de certains indicateurs liés à l'ODD 8. Cependant, cette baisse a été compensée par la hausse du nombre d'employés à temps plein, y compris chez les sous-traitants, qui sont passés de 310 en 2019 à 1 030 en 2020.

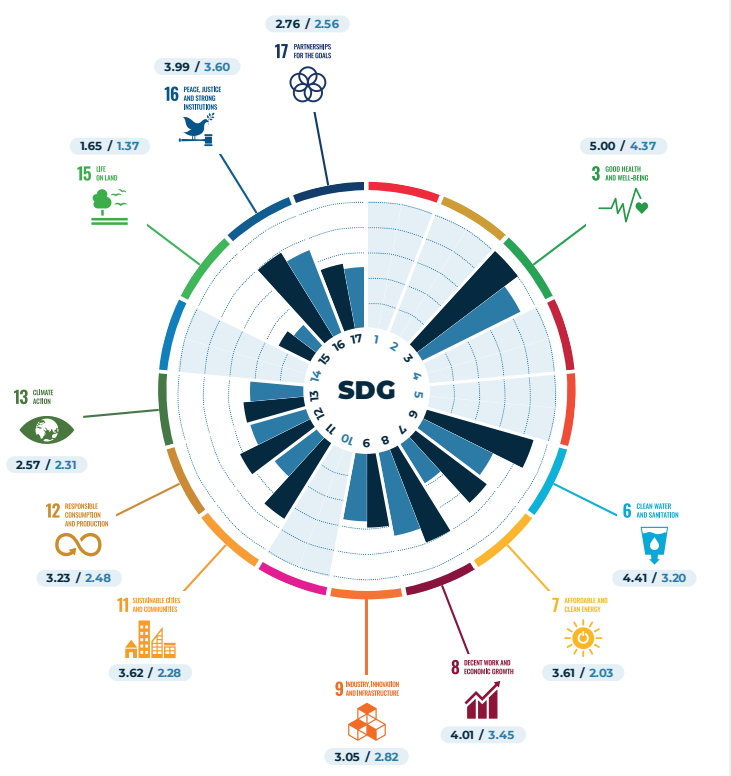
ODD 9 et 13

Les résultats de plusieurs projets routiers ont baissé en raison de l'importante diminution du trafic. Les circonstances exceptionnelles de 2020 expliquent que l'écart entre le trafic prévu et le trafic réel ait été plus important qu'attendu.



Aéroport LaGuardia de New York - États-Unis

OBJECTIFS DE DÉVELOPPEMENT DURABLE 2020 2019



* Hors LaGuardia, car cet actif n'augmente pas les opérations aéroportuaires puisque le projet consiste en l'extension d'une infrastructure existante.



» MINAIII Meridiam Infrastructure Amérique du Nord III

ODD 4 & 7

Le contrat de concession avec l'Université d'Iowa pour l'exploitation, la maintenance et la modernisation de ses services publics d'eau et d'énergie vise le déploiement d'un système durable et écologique de pointe, avec l'élimination du charbon de la production d'énergie, ainsi que des initiatives de conservation d'énergie et des projets d'énergie renouvelable en cours d'évaluation. Ce projet est essentiel pour la bonne gestion d'un établissement d'enseignement majeur qui met l'accent sur le développement et l'épanouissement des étudiants.

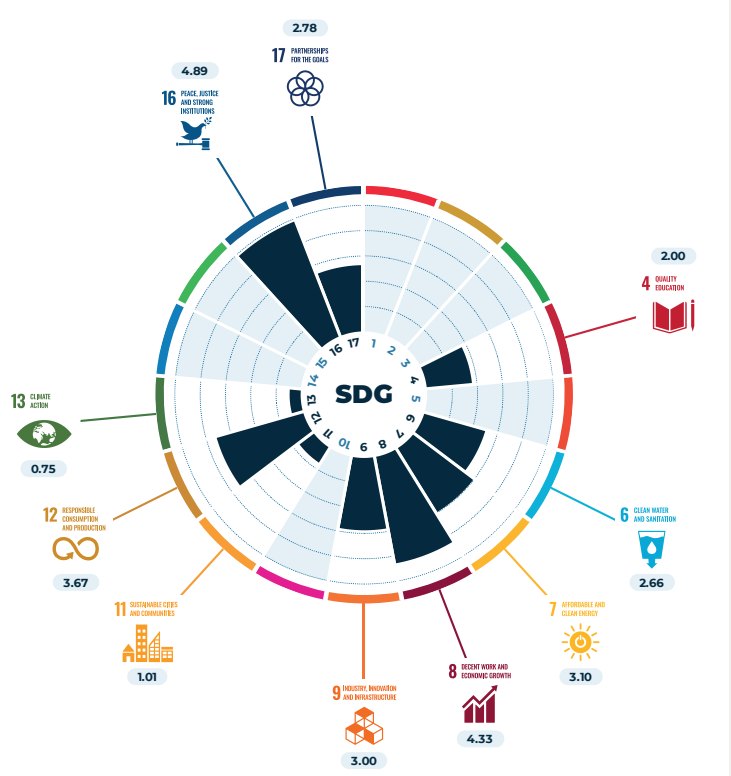
ODD 7, 8 & 13

Le projet de biogaz de l'Idaho représente une importante source de gaz naturel renouvelable grâce à l'acquisition d'une centrale à Twin Falls, qui produit de l'électricité à partir du fumier des exploitations laitières selon un rendement de 200-300 *standard cubic feet* par minute. Le projet a permis d'accroître l'approvisionnement en matières premières et de mettre à niveau l'infrastructure pour produire 750-920 *standard cubic feet* par minute de biogaz et vendre du biométhane sur les marchés obligataires fédéral et californien. Ce projet encourage l'économie circulaire et la réduction des émissions de dioxyde de carbone, tout en stimulant l'emploi et en augmentant les revenus dans les zones rurales.

Améliorations possibles

Les données relatives aux émissions de dioxyde de carbone des projets n'étaient pas disponibles cette année. Compte tenu du caractère particulièrement durable des projets de l'Iowa et de l'Idaho, la contribution à l'ODD 13 devrait être mieux pris en compte l'année prochaine.

OBJECTIFS DE DÉVELOPPEMENT DURABLE 2020



ODD 7

La plate-forme française Evergaz a amélioré sa production d'énergie renouvelable, passant de 29 GWh en 2019 à 36,5 GWh en 2020. Le nombre total de bornes de recharge déployées par Allego est passé de 8 047 en 2019 à 22 312 en 2020. Cela a contribué à améliorer le résultat de l'ODD 7, qui est passé de 2,8 en 2019 à 3,1 en 2020.

ODD 13

Le résultat global est passé de 3,23 à 3,86 en partie grâce à l'usine de co-génération de biomasse et de production de granulés de bois, dont la construction est en phase finale, avec des émissions annuelles de 1 071 tCO₂e en 2020, contre 24 000 tCO₂e l'année précédente. Ce chiffre est principalement dû à un changement de périmètre de l'indicateur, puisque nous nous concentrons désormais sur les émissions directes et indirectes des activités des entreprises et l'achat d'électricité, plutôt que sur celles des utilisateurs de l'actif. Il illustre néanmoins la quantité limitée d'émissions d'un projet qui contribuera largement à éviter les émissions, par rapport à la situation de référence.

ODD 12

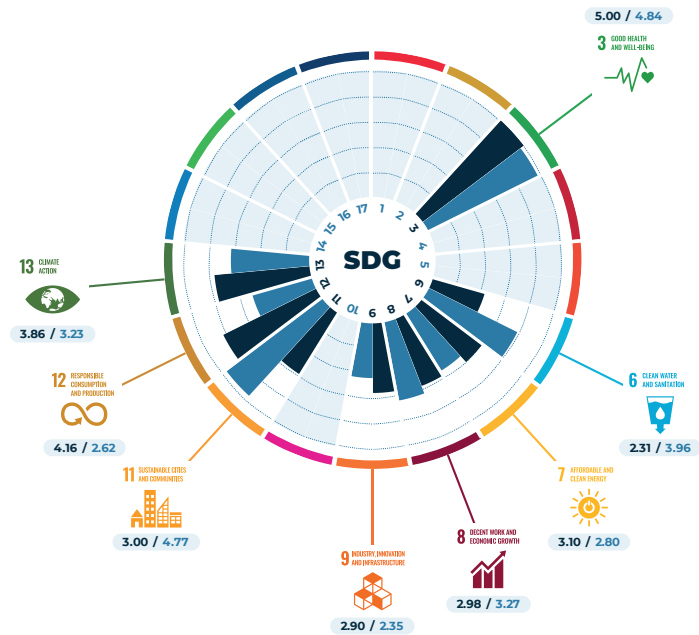
100 % des matériaux utilisés pour la production de biogaz en Mayenne sont issus de matériaux recyclés. Cela a augmenté le résultat de l'année dernière puisque le chiffre n'avait pas été recensé.

Améliorations possibles

L'usine de production de granulés de bois et de co-génération de biomasse a traité directement et indirectement 6 m³ d'eaux usées en 2020. Avec une mise en service prévue pour 2021, ce chiffre devrait augmenter dans les années à venir avec l'amélioration de la capacité de traitement et de gestion des eaux usées du projet.

OBJECTIFS DE DÉVELOPPEMENT DURABLE

2020 2019



ODD 9

Renforcement des plans d'action de protection de l'environnement, des politiques et des systèmes de gestion concernant la résilience de l'infrastructure vis-à-vis des risques liés au changement climatique, et lancement du travail relatif aux certifications de durabilité, notamment par la société des aéroports de Madagascar.

ODD 14

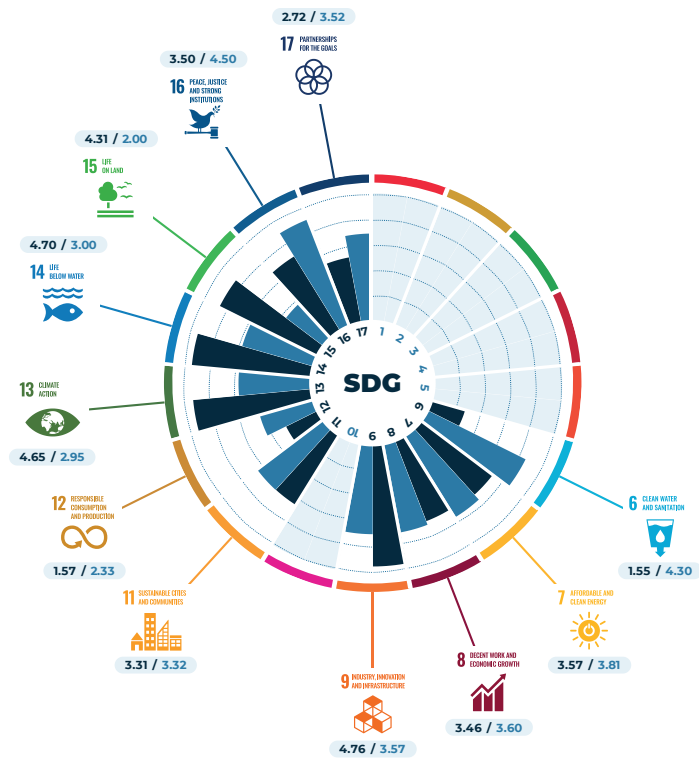
Des mesures ambitieuses ont été mises en place pour éviter et réduire la pollution de l'eau dans le port de Nouakchott, ce qui contribue à la diminution de la pollution marine et améliore ainsi le résultat global de l'ODD 14.

Améliorations possibles

Avec la commande de deux nouveaux projets solaires *Scaling Solar* au Sénégal et l'augmentation de la couverture de la plate-forme *NEoT Offgrid*, MIAF continuera d'enregistrer de bonnes performances en matière de réduction des émissions de dioxyde de carbone et de contribution à la stratégie nationale en matière de changement climatique.

OBJECTIFS DE DÉVELOPPEMENT DURABLE

2020 2019



Port de Nouakchott - Afrique



MOBILITÉ

TRANSPORTER LES PERSONNES & LES BIENS



INFRASTRUCTURE SOCIALE

RÉPONDRE AUX BESOINS D'INFRASTRUCTURES PUBLIQUES DE LA COLLECTIVITÉ



TRANSITION ÉNERGÉTIQUE & ENVIRONNEMENT

CONTRIBUER À UNE ÉCONOMIE BAS CARBONE

CHIFFRES OPÉRATIONNELS

70 000 m² de centres de recherche médicale

14 000 enfants dans les écoles et les crèches

20 millions de personnes bénéficiant d'installations de santé

32 millions de personnes voyageant dans nos aéroports chaque année

522 km de lignes chemins de fer et de lignes de tramway

100 million de personnes utilisant les trains et les tramways chaque année

10 millions de passagers dans nos ports chaque année

3 100 km de routes

8 800 lits d'hôpitaux

85 000 m² de logements étudiants

545 000 m² Tribunal aux États-Unis

1 million tonnes/an de déchets traités

600 MW énergie renouvelable produite

170 000 foyers alimentés par l'énergie solaire

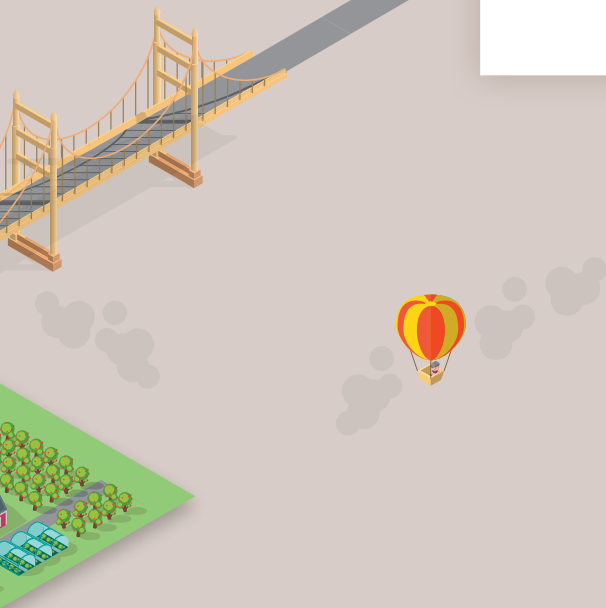
25 000 bornes de recharge pour véhicules électriques



This document is for information and discussion purposes only and does not constitute an offer or a solicitation of an offer to purchase any securities managed or to be managed by Meridiam SAS, alternative investment fund manager approved by the AMF under the number GP-14000003 under the European Union Directive 2011/61/EU; or by Meridiam SAS' wholly-owned subsidiary Meridiam Infrastructure North America Corporation, a US SEC Registered Investment Adviser. Any such offer or solicitation shall be made only pursuant to the relevant fund's constitutive documents and in accordance with applicable laws. Whilst Meridiam has taken all reasonable care to ensure that the facts stated in this presentation are true and accurate, the information set forth herein does not purport to be complete and is subject to change. Certain of the information contained in this presentation has been obtained from published sources prepared by third parties. No representation is therefore given with respect to the accuracy or completeness of this presentation. This presentation is not intended to be, and shall not be, a basis on which an investment decision is taken. Past performances is not indicative of future results and all states of opinion/or belief contained in this presentation and all views expressed and all projections, forecast or statements relating to expectations regarding future events or the possible performance of any fund represent Meridiam's own assessment and interpretation of information available to it as at the date of this presentation.



Meridiam soutient les Objectifs de Développement Durable de l'ONU



PARIS

4, place de l'Opéra
75002 Paris - FRANCE

T: +33 1 53 34 96 96
F: +33 1 53 34 96 99

NEW YORK

605 Third Avenue 36th Floor
New York NY 10158 - ÉTATS-UNIS

T: +1 212 798 8686
F: +1 212 798 8690

TORONTO

100 King Street West, Suite 2500 Toronto
Ontario M5X 1C8 - CANADA

T: +1 647 345 8852 x 201
F: +1 647 926 1353

LUXEMBOURG

146 Boulevard de la Pétrusse L-2330
LUXEMBOURG

T: +352 47 67 46 00
F: +352 47 67 41 41

ISTANBUL

Buyukdere Caddesi Levent 199
Binasi No199 Kat32
Kapi Numarasi 113
34394 Sisli, Istanbul - TURQUIE

T: +90 212 939 5840
F: +90 212 319 7600

DAKAR

Immeuble la Rotonde
rue Amadou Assane Ndoeye
x rue St-Michel, 2^e étage
B.P. 4887, Dakar - SÉNÉGAL

T: +221 33 889 54 40

ADDIS-ABABA

SIHAM building – 2nd Floor
Bole Sub City, Woreda 3
Addis-Ababa - ÉTHIOPIE

T: +251 91 200 7431

VIENNE

Handelskai 94-96
Vienna 1200 - AUTRICHE

T: +43 1 205 77 30 50
F: +43 1 205 77 30 90

AMMAN

1 Rafiq Al-Hariri Avenue Abdali
P.O. BOX 143210
Amman - Abdali - JORDANIE

T: +962 7 9990 5568

WWW.MERIDIAM.COM

meridiam@meridiam.com